

## บทที่ 2

# ผลการดำเนินการตามมาตรการป้องกันและแก้ไขผลกระทบสิ่งแวดล้อมและ มาตรการตรวจสอบผลกระทบสิ่งแวดล้อม

---

บทที่ 2

ผลการดำเนินการตามมาตรการป้องกันและแก้ไขผลกระทบสิ่งแวดล้อมของโครงการในระยะดำเนินการ

ผลการดำเนินการตามมาตรการป้องกันและแก้ไขผลกระทบสิ่งแวดล้อมของโครงการ ศุภลัย ปาร์ค @ ดารณาวารน์ ภูเก็ต ในระยะดำเนินการ แสดงดังตารางที่ 2.1  
ตารางที่ 2.1 แบบรายงานผลการปฏิบัติตามมาตรการป้องกัน และแก้ไขผลกระทบสิ่งแวดล้อมของ โครงการ ศุภลัย ปาร์ค @ ดารณาวารน์ ภูเก็ต

| มาตรการป้องกันและแก้ไขผลกระทบสิ่งแวดล้อม  | ผลการปฏิบัติตามมาตรการป้องกันและแก้ไขผลกระทบสิ่งแวดล้อม ช่วงดำเนินการ   | ปัญหา อุปสรรค ที่ไม่สามารถปฏิบัติตามมาตรการและแนวทางการ | อ้างอิง                                   |
|---|---|---|---|
| 1. ทรัพยากรกายภาพ<br>1.3. สภาพภูมิประเทศ<br>- ไม่ได้กำหนดมาตรการไว้   | - ไม่ได้กำหนดมาตรการไว้   | -   | -   |
| 1.3. ทรัพยากรดินและการเกิดดินถล่ม<br>(1) จัดพื้นที่สีเขียวประมาณร้อยละ 35.55 ของพื้นที่โครงการ  | - โครงการจัดให้มีพื้นที่สีเขียวโดยรอบพื้นที่โครงการ พร้อมทั้งจัดให้มีคนสวนดูแลรักษา และเพิ่มพื้นที่สีเขียวของโครงการให้อยู่ในสภาพดี สวยงาม อยู่สม่ำเสมอ | -   | รูปภาพที่ 2.1 พื้นที่สีเขียวและงานดูแลสวน |
| 1.3. การเกิดแผ่นดินไหว<br>(1) จัดเส้นทางหนีภัยไว้ภายในบริเวณโครงการ เมื่อเกิดเหตุการณ์ภัยพิบัติขึ้นกับผู้อาศัยในพื้นที่โครงการก็สามารถอพยพไปยังจุดที่ปลอดภัยได้อย่างรวดเร็ว และไม่เกิดการชุมนุม | - โครงการติดตั้งป้ายแสดงเส้นทางหนีภัยไว้ภายในพื้นที่โครงการ ซึ่งอยู่ในจุดที่สามารถมองเห็นได้อย่างชัดเจน และมีการดูแลตรวจสอบอยู่เสมอ                     | -   | รูปภาพที่ 2.2 ผังบอกเส้นทางอพยพ           |

ผลการดำเนินการตามมาตรการป้องกันและแก้ไขผลกระทบสิ่งแวดล้อมของโครงการ ศูนย์ฯ ปาร์ค @ ดาวันทาวน์ ภูเก็ต ในระยะดำเนินการ แสดงดังตารางที่ 2.1 ตารางที่ 2.1 แบบรายงานผลการปฏิบัติตามมาตรการป้องกัน และแก้ไขผลกระทบสิ่งแวดล้อมของ โครงการ ศูนย์ฯ ปาร์ค @ ดาวันทาวน์ ภูเก็ต

| มาตรการป้องกันและแก้ไขผลกระทบสิ่งแวดล้อม  | ผลการปฏิบัติตามมาตรการป้องกันและแก้ไขผลกระทบสิ่งแวดล้อม ช่วงดำเนินการ   | ปัญหา อุปสรรค ที่ไม่สามารถปฏิบัติตามมาตรการและแนวทางแก้ไข | อ้างอิง                                |
|---|---|---|--|
| <p>1.3. การเกิดแผ่นดินไหว (ต่อ)</p> <p>(2) จัดให้มีการซ้อมแผนอพยพเพื่อความปลอดภัยของผู้ที่พักอาศัยและพนักงานในโครงการด้วยหรือหากทางจังหวัดมีการฝึกซ้อมอพยพหนีภัย พนักงานของโครงการจะต้องเข้าร่วมการฝึกดังกล่าวด้วย เพื่อให้เกิดความเข้าใจและปฏิบัติตามได้ถูกต้องเมื่อเกิดเหตุการณ์จริงขึ้น โดยกำหนดให้ใช้แผนในการหนีภัยหรือหากทางจังหวัดมีการฝึกซ้อมอพยพหนีภัย พนักงานของโครงการจะต้องเข้าร่วมการฝึกดังกล่าวด้วย เพื่อให้เกิดความเข้าใจและปฏิบัติตามได้ถูกต้องเมื่อเกิดเหตุการณ์จริงขึ้น โดยกำหนดให้ใช้แผนในการอพยพผู้พักอาศัยภายในอาคารออกนอกตัวอาคารเช่นเดียวกับแผนอพยพหนีไฟ และให้มีการซักซ้อมอย่างน้อยปีละครั้ง</p> | <p>- โครงการจัดให้มีการซ้อมอพยพหนีภัยของผู้ที่พักอาศัยและพนักงานในโครงการ เช่นเดียวกับการซ้อมแผนอพยพหนีไฟ โดยมีหน่วยงานที่มีความชำนาญในการเข้ามาอบรมให้ความรู้เป็นประจำทุกปี โดยในรอบเดือนกรกฎาคม - ธันวาคม 2566 ทางโครงการได้ดำเนินการซ้อมอพยพหนีไฟแล้ว เมื่อวันที่ 2 ธันวาคม 2566</p> | -   | <p>รูปภาพที่ 2.21 การซ้อมอพยพหนีไฟ</p> |

รายงานผลการปฏิบัติตามมาตรการป้องกันและแก้ไขผลกระทบสิ่งแวดล้อมและมาตรการติดตามตรวจสอบคุณภาพสิ่งแวดล้อม

โครงการ ศุภลัย ปาร์ค @ ดาวันทาวน์ อุทิศ

ระยะดำเนินการ ระหว่างเดือน กรกฎาคม - ธันวาคม 2566

ผลการดำเนินการตามมาตรการป้องกันและแก้ไขผลกระทบสิ่งแวดล้อมของโครงการ ศุภลัย ปาร์ค @ ดาวันทาวน์ อุทิศ ในระยะดำเนินการ แสดงดังตารางที่ 2.1 ตารางที่ 2.1 แบบบรรยายงานผลการปฏิบัติตามมาตรการป้องกัน และแก้ไขผลกระทบสิ่งแวดล้อมของ โครงการ ศุภลัย ปาร์ค @ ดาวันทาวน์ อุทิศ

| มาตรการป้องกันและแก้ไขผลกระทบสิ่งแวดล้อม  | ผลการปฏิบัติตามมาตรการป้องกันและแก้ไขผลกระทบสิ่งแวดล้อม ช่วงดำเนินการ  | ปัญหา อุปสรรค ที่ไม่สามารถปฏิบัติตามมาตรการและแนวทางแก้ไข | อ้างอิง   |
|---|--|---|---|
| <p>1.3. การเกิดแผ่นดินไหว (ต่อ)</p> <p>(3) จัดให้มีแผนที่แสดงเส้นทางอพยพหนีภัยภัยพิบัติไว้ภายในห้องพักและบริเวณทางเดินในอาคาร เพื่อให้ผู้พักอยู่ภายในอาคารสามารถหนีไฟไปยังจุดรวมพลได้อย่างรวดเร็ว</p> <p>(4) ติดป้ายประชาสัมพันธ์เพื่อให้ความรู้ด้านการปฏิบัติตนกรณีเกิดแผ่นดินไหวแก่ผู้พักอาศัย</p> <p>(5) จัดทำคู่มือการปฏิบัติตัวเพื่อให้เกิดความปลอดภัยเมื่อเกิดแผ่นดินไหวแก่ผู้พักอาศัยในโครงการ</p> <p>(6) ประสานงานกับหน่วยงานที่รับผิดชอบหากเกิดกรณีแผ่นดินไหว ได้แก่ หน่วยงานบรรเทาสาธารณภัย เพื่อให้ความช่วยเหลือผู้พักอาศัยในการอพยพออกจากอาคารได้ทันเวลาที่</p> | <p>ผลการปฏิบัติตามมาตรการป้องกันและแก้ไขผลกระทบสิ่งแวดล้อม ช่วงดำเนินการ</p> <ul style="list-style-type: none"> <li>- โครงการติดตั้งแผนที่แสดงเส้นทางออกฉุกเฉินไว้ภายในอาคารโครงการ เพื่อให้ผู้พักอาศัย และพนักงานในโครงการสามารถอพยพได้อย่างรวดเร็ว</li> <li>- โครงการได้ติดตั้งป้ายประชาสัมพันธ์เพื่อให้ความรู้ด้านการปฏิบัติตนเมื่อเกิดเหตุแผ่นดินไหว ไว้บริเวณบอร์ดประชาสัมพันธ์ ของโครงการ พร้อมทั้งได้จัดทำแผนฉุกเฉินไว้รองรับหากเกิดกรณีฉุกเฉิน</li> <li>- โครงการจัดให้มีหมายเลขโทรศัพท์ฉุกเฉิน ติดตั้งไว้ภายในโครงการ เพื่อใช้สำหรับติดต่อประสานงานได้ทันถ่วงทีหากเกิดเหตุการณ์ฉุกเฉิน</li> </ul> | <p>-</p> <p>-</p> <p>-</p>                                | <p>รูปภาพที่ 2.22 ผังบอกเส้นทางอพยพ</p> <p>รูปภาพที่ 2.20 ป้ายประชาสัมพันธ์วิธีรับมือแผ่นดินไหว</p> <p>รูปภาพที่ 2.25 แผนฉุกเฉิน</p> <p>รูปภาพที่ 2.26 หมายเลขโทรศัพท์ฉุกเฉิน</p> |

ผลการดำเนินการตามมาตรการป้องกันและแก้ไขผลกระทบสิ่งแวดล้อมของโครงการ ศูนย์ฯ @ ดาวันทาวน์ ภูเก็ต ในระยะดำเนินการ แสดงดังตารางที่ 2.1  
ตารางที่ 2.1 แบบรายงานผลการปฏิบัติตามมาตรการป้องกัน และแก้ไขผลกระทบสิ่งแวดล้อมของ โครงการ ศูนย์ฯ @ ดาวันทาวน์ ภูเก็ต

| มาตรการป้องกันและแก้ไขผลกระทบสิ่งแวดล้อม   | ผลการปฏิบัติตามมาตรการป้องกันและแก้ไขผลกระทบสิ่งแวดล้อม ช่วงดำเนินการ | ปัญหา อุปสรรค ที่ไม่สามารถปฏิบัติตามมาตรการและแนวทางแก้ไข | อ้างอิง |
|--|---|---|---------|
| 1.4. คุณภาพอากาศ<br>1.4.1. ฝุ่น<br>- ไม่ได้กำหนดมาตรการไว้                             | - ไม่ได้กำหนดมาตรการไว้   | -   | -       |
| 1.4. คุณภาพอากาศ (ต่อ)<br>1.4.2. ปริมาณก๊าซคาร์บอนไดออกไซด์<br>- ไม่ได้กำหนดมาตรการไว้ | - ไม่ได้กำหนดมาตรการไว้   | -   | -       |
| 1.5. เสียง<br>1.5.1. เสียง<br>- ไม่ได้กำหนดมาตรการไว้                                  | - ไม่ได้กำหนดมาตรการไว้   | -   | -       |

ผลการดำเนินการตามมาตรการป้องกันและแก้ไขผลกระทบสิ่งแวดล้อมของโครงการ ศุภลัย ปาร์ค @ ดาวันทาวน์ ภูเก็ต ในระยะดำเนินการ แสดงดังตารางที่ 2.1  
ตารางที่ 2.1 แบบรายงานผลการปฏิบัติตามมาตรการป้องกัน และแก้ไขผลกระทบสิ่งแวดล้อมของ โครงการ ศุภลัย ปาร์ค @ ดาวันทาวน์ ภูเก็ต

| มาตรการป้องกันและแก้ไขผลกระทบสิ่งแวดล้อม                               | ผลการปฏิบัติตามมาตรการป้องกันและแก้ไขผลกระทบสิ่งแวดล้อม ช่วงดำเนินการ   | ปัญหา อุปสรรค ที่ไม่สามารถปฏิบัติตามมาตรการและแนวทางแก้ไข | อ้างอิง                          |
|--|---|---|----------------------------------|
| 2. ทรัพยากรชีวภาพ  |   |   |                                  |
| 2.1. ทรัพยากรชีวภาพบนบก  |   |   |                                  |
| (1) ควบคุมกิจกรรมการก่อสร้างให้อยู่ภายในพื้นที่ก่อสร้างโครงการเท่านั้น | <ul style="list-style-type: none"> <li>- ปัจจุบันโครงการยังไม่มีการก่อสร้างอาคารเพิ่มจากที่กำหนดไว้ไปตามมาตรการ แต่หากมีการก่อสร้างจะมีการควบคุมกิจกรรมการก่อสร้างให้อยู่ภายในพื้นที่ก่อสร้างโครงการเท่านั้น</li> </ul> | -   | รูปภาพที่ 1.4 การใช้พื้นที่อาคาร |
| 2.2. นิเวศวิทยาทางน้ำ  | <ul style="list-style-type: none"> <li>- ไม่ได้กำหนดมาตรการไว้</li> </ul>   | -   | -                                |
| 3. คุณค่าการใช้ประโยชน์ของมนุษย์                                       |   |   |                                  |
| 3.1. การใช้ประโยชน์ที่ดิน  |   |   |                                  |
| 3.1.1. การใช้ประโยชน์ที่ดินปัจจุบัน                                    | <ul style="list-style-type: none"> <li>- ไม่ได้กำหนดมาตรการไว้</li> </ul>   | -   | -                                |
| 3.1. การใช้ประโยชน์ที่ดิน (ต่อ)  |   |   |                                  |
| 3.1.2. การใช้ประโยชน์ที่ดินผังรวมเมืองเกาะภูเก็ต                       | <ul style="list-style-type: none"> <li>- ไม่ได้กำหนดมาตรการไว้</li> </ul>   | -   | -                                |
| 3.1. การใช้ประโยชน์ที่ดิน (ต่อ)  |   |   |                                  |
| 3.1.3. การใช้ประโยชน์ที่ดินตามเขตพื้นที่และมาตรการคุ้มครองสิ่งแวดล้อม  | <ul style="list-style-type: none"> <li>- ไม่ได้กำหนดมาตรการไว้</li> </ul>   | -   | -                                |

รายงานผลการปฏิบัติตามมาตรการป้องกันและแก้ไขผลกระทบสิ่งแวดล้อมและมาตรการติดตามตรวจสอบคุณภาพสิ่งแวดล้อม

โครงการ ศุภาลัย ปาร์ค @ ดาวันทาวน์ ภูเก็ต

ระยะดำเนินการ ระหว่างเดือน กรกฎาคม - ธันวาคม 2566

ผลการดำเนินการตามมาตรการป้องกันและแก้ไขผลกระทบสิ่งแวดล้อมของโครงการ ศุภาลัย ปาร์ค @ ดาวันทาวน์ ภูเก็ต ในระยะดำเนินการ แสดงดังตารางที่ 2.1 ตารางที่ 2.1 แบบรายงานผลการปฏิบัติตามมาตรการป้องกัน และแก้ไขผลกระทบสิ่งแวดล้อมของ โครงการ ศุภาลัย ปาร์ค @ ดาวันทาวน์ ภูเก็ต

| มาตรการป้องกันและแก้ไขผลกระทบสิ่งแวดล้อม   | ผลการปฏิบัติตามมาตรการป้องกันและแก้ไขผลกระทบสิ่งแวดล้อม ช่วงดำเนินการ   | ปัญหา อุปสรรค ที่ไม่สามารถปฏิบัติตามมาตรการและแนวทางแก้ไข | อ้างอิง   |
|--|---|---|---|
| <b>3.3. การคมนาคมขนส่ง</b><br>(1) จัดให้มีระบบการจราจรที่ปลอดภัย โดยติดตั้งป้ายแสดงทิศทางเดินรถเข้า-ออก<br>(2) เจ้าหน้าที่รักษาความปลอดภัย ต้องมีการให้สัญญาณให้รถที่ออกจากโครงการต้องหยุดหรือโดยไม่ให้รถออกไปในถนนมนตรี และให้สัญญาณออกในจังหวะที่เหมาะสม และปลอดภัยออกไปในถนนมนตรี และให้สัญญาณออกในจังหวะที่เหมาะสม และปลอดภัย<br>(3) ควบคุมการจราจรบริเวณทางเข้า-ออกพื้นที่โครงการ โดยให้เจ้าหน้าที่รักษาความปลอดภัยคอยควบคุมดูแล และตรวจตรา<br>(4) จัดให้มีระบบไฟฟ้าส่องสว่างทางจราจรให้เพียงพอ<br>(5) โครงการจัดให้มีที่จอดรถยนต์ จำนวน 189 คัน ซึ่งเพียงพอต่อผู้พักอาศัยและการใช้บริการต่าง ๆ ในโครงการตามที่เสนอไว้ในรายงาน เพื่อเป็นการป้องกันไม่ให้รถของผู้พักอาศัยในโครงการจอดกีดขวางเส้นทางจราจร | ผลการปฏิบัติตามมาตรการป้องกันและแก้ไขผลกระทบสิ่งแวดล้อม ช่วงดำเนินการ<br>- โครงการติดตั้งป้ายแสดงทิศทางเดินรถ เข้า-ออก บริเวณทางเข้าออกโครงการ พร้อมทั้งจัดให้มีเจ้าหน้าที่รักษาความปลอดภัยดูแล และควบคุม และตรวจตราเข้า-ออกโครงการ<br>- โครงการจัดให้มีเจ้าหน้าที่รักษาความปลอดภัยคอยควบคุมทางเดินรถเข้า-ออกภายในโครงการ ตลอดระยะเวลาในการเปิดทำการของโครงการ<br>- โครงการจัดให้มีเจ้าหน้าที่รักษาความปลอดภัยคอยควบคุมทางเดินรถเข้า-ออกภายในโครงการ ตลอดระยะเวลาในการเปิดทำการของโครงการ<br>- โครงการจัดให้มีไฟฟ้าส่องสว่างตลอดเส้นทางจราจร ซึ่งสว่างเพียงพอต่อการสัญจรภายในโครงการ<br>- โครงการจัดให้มีพื้นที่จอดรถเพียงพอต่อผู้พักอาศัย พร้อมทั้งติดตั้งแนวกั้นเขตพื้นที่จอดรถอย่างชัดเจน และมีสัญลักษณ์ขาวแดงบริเวณทางเข้าออก บนถนนสาธารณะและบริเวณไหล่ทาง ซึ่งบ่งบอกพื้นที่ห้ามจอด เพื่อป้องกันไม่ให้เกิดการจอดกีดขวางการจราจร อีกทั้งมีเจ้าหน้าที่รักษาความปลอดภัยคอยควบคุม และอำนวยความสะดวกตลอดระยะเวลาในการเปิดทำการ | -<br>-<br>-<br>-<br>-                                     | รูปภาพที่ 2.14 ป้ายแสดงทิศทางเดินรถเข้า-ออก<br>รูปภาพที่ 2.17 เจ้าหน้าที่รักษาความปลอดภัย<br>รูปภาพที่ 2.13 ไฟฟ้าส่องสว่างทางจราจร<br>รูปภาพที่ 2.15 พื้นที่จอดรถ |

ผลการดำเนินการตามมาตรการป้องกันและแก้ไขผลกระทบสิ่งแวดล้อมของโครงการ ศูนย์ ๑ ดาวทาวน์ ภูเก็ต ในระยะดำเนินการ แสดงดังตารางที่ 2.1 ตารางที่ 2.1 แบบรายงานผลการปฏิบัติตามมาตรการป้องกัน และแก้ไขผลกระทบสิ่งแวดล้อมของ โครงการ ศูนย์ ๑ ดาวทาวน์ ภูเก็ต

| มาตรการป้องกันและแก้ไขผลกระทบสิ่งแวดล้อม   | ผลการปฏิบัติตามมาตรการป้องกันและแก้ไขผลกระทบสิ่งแวดล้อม ช่วงดำเนินการ  | ปัญหา อุปสรรค ที่ไม่สามารถปฏิบัติตามมาตรการและแนวทางแก้ไข | อ้างอิง   |
|--|--|---|---|
| <p>3.3 การคมนาคมขนส่ง (ต่อ)</p> <p>(6) ห้ามจอดรถทุกชนิดบริเวณทางเข้าออก บนถนนสาธารณะและบริเวณไหล่ทาง</p> <p>(7) โครงการจัดให้มีทางเข้าออกโครงการ กว้าง 4.5 เมตร เหนือรถทางเดียว ซึ่งทำให้สามารถวิ่งเข้า-ออกพื้นที่โครงการได้สะดวก</p> <p>(8) ติดตั้งป้ายโครงการ ลูกศรแสดงทิศทางบริเวณเข้า-ออกโครงการ ที่สามารถมองเห็นได้ชัดเจนและในระยะทางที่จะชะลอรถได้ทันก่อนเข้าสู่โครงการได้อย่างปลอดภัย</p> <p>(9) ประสานงานกับเจ้าหน้าที่ตำรวจในท้องที่ในการอำนวยความสะดวกของการจราจรชั่วโมงเร่งด่วนเช้า และเย็น</p> | <p>- โครงการจัดเตรียมพื้นที่ทางเข้า-ออกโครงการ ไว้ตามที่มาตามกำหนด และจัดให้มีการเดินรถทางเดียวซึ่งทำให้สามารถวิ่งเข้า-ออกพื้นที่โครงการได้สะดวก</p> <p>- โครงการมีการติดตั้งป้ายชื่อโครงการและมีเจ้าหน้าที่รักษาความปลอดภัยคอยควบคุม และอำนวยความสะดวกตลอดระยะเวลาในการเปิดทำการ</p> <p>- บริเวณทางเข้า-ออกโครงการมีสัญญาณไฟจราจร ทำให้ช่วยลดปัญหาการจราจรในช่วงชั่วโมงเร่งด่วน อีกทั้งมีเจ้าหน้าที่รักษาความปลอดภัยคอยอำนวยความสะดวกตลอดระยะเวลาในการเปิดดำเนินการ</p> | -   | <p>รูปภาพที่ 2.16 ป้ายห้ามจอด</p> <p>รูปภาพที่ 2.27 สัญลักษณ์ขา-แดง</p> <p>รูปภาพที่ 2.11 ถนนทางเข้า - ออกโครงการ</p> <p>รูปภาพที่ 2.10 ป้ายโครงการ</p> <p>รูปภาพที่ 2.15 พื้นที่จอดรถ</p> <p>รูปภาพที่ 2.16 ป้ายห้ามจอด</p> <p>รูปภาพที่ 2.12 ไฟจราจรหน้าโครงการ</p> <p>รูปภาพที่ 2.17 เจ้าหน้าที่รักษาความปลอดภัย</p> |



รายงานผลการปฏิบัติตามมาตรการป้องกันและแก้ไขผลกระทบสิ่งแวดล้อมและมาตรการติดตามตรวจสอบคุณภาพสิ่งแวดล้อม

โครงการ ศุภาลย์ ปาร์ค @ ดาวน์ทาวน์ ภูเก็ต

ระยะดำเนินการ ระหว่างเดือน กรกฎาคม - ธันวาคม 2566

ผลการดำเนินการตามมาตรการป้องกันและแก้ไขผลกระทบสิ่งแวดล้อมของโครงการ ศุภาลย์ ปาร์ค @ ดาวน์ทาวน์ ภูเก็ต ในระยะดำเนินการ แสดงดังตารางที่ 2.1 ตารางที่ 2.1 แบบรายงานผลการปฏิบัติตามมาตรการป้องกัน และแก้ไขผลกระทบสิ่งแวดล้อมของ โครงการ ศุภาลย์ ปาร์ค @ ดาวน์ทาวน์ ภูเก็ต

| มาตรการป้องกันและแก้ไขผลกระทบสิ่งแวดล้อม   | ผลการปฏิบัติตามมาตรการป้องกันและแก้ไขผลกระทบสิ่งแวดล้อม ช่วงดำเนินการ   | ปัญหา อุปสรรค ที่ไม่สามารถปฏิบัติตามมาตรการและแนวทางแก้ไข | อ้างอิง  |
|--|---|---|--|
| <p>3.3. การใช้ชี้นำ</p> <p>(1) จัดให้มีถังเก็บน้ำใต้ดินขนาด 334.40 ลูกบาศก์เมตร และถังเก็บน้ำดาดฟ้า 3 ถัง ปริมาตรกักเก็บน้ำรวม 183 ลูกบาศก์เมตร แยกเป็นปริมาตรความจุ 30ลูกบาศก์เมตร จำนวน 2 ถัง และปริมาตร 123 ลูกบาศก์เมตร จำนวน 1 ถัง ความจุทั้งหมด 517.40 ลูกบาศก์เมตร</p> <p>(2) มีการประชาสัมพันธ์ให้ร่วมกันประหยัดน้ำ</p> <p>(3) ใช้สัญลักษณ์ประเภทประหยัดน้ำ</p> <p>(4) ตรวจสอบการแจกจ่ายน้ำและเส้นท่อน้ำอยู่ในสภาพดีอยู่เสมอ หากพบว่าชำรุดให้แก้ไขทันที นอกจากนี้โครงการจะหมั่นตรวจสอบระบบท่อน้ำรวมถึงเครื่องสูบน้ำที่อาจจะชำรุด จนเป็นเหตุให้น้ำประปารั่วไหลได้ง่าย</p> | <p>ผลการปฏิบัติตามมาตรการป้องกันและแก้ไขผลกระทบสิ่งแวดล้อม ช่วงดำเนินการ</p> <ul style="list-style-type: none"> <li>- โครงการจัดให้มีถังเก็บน้ำใต้ดิน และถังเก็บน้ำดาดฟ้า ที่สามารถกักเก็บน้ำได้อย่างเพียงพอสำหรับการใช้งานภายในโครงการ</li> <li>- โครงการได้ติดตั้งป้ายขอประชาสัมพันธ์ร่วมโครงการประหยัดน้ำ ไว้ภายในโครงการ เพื่อณรงค์ให้ผู้พักอาศัยและพนักงานในโครงการใช้น้ำอย่างประหยัด</li> <li>- พบทางโครงการมีการเลือกใช้สัญลักษณ์ภายในโครงการที่ได้มาตรฐาน และประหยัดน้ำ</li> <li>- โครงการจัดให้มีช่างคอยตรวจสอบการแจกจ่ายน้ำ เส้นท่อน้ำ และสัญลักษณ์ที่อยู่ในสภาพดีตลอดสม่ำเสมอ หากพบว่าชำรุด ดำเนินการแก้ไขทันที และจัดให้มีแผนการตรวจสอบเครื่องสูบน้ำดี เดือนละ 1 ครั้ง</li> </ul> | <p>-</p> <p>-</p> <p>-</p> <p>-</p>                       | <p>รูปภาพที่ 2.2 ถังเก็บน้ำ</p> <p>รูปภาพที่ 2.3 ป้ายรณรงค์ประหยัดน้ำประหยัดไฟ</p> <p>รูปภาพที่ 2.28 สัญลักษณ์ประหยัดน้ำ</p> <p>รูปภาพที่ 2.29 การตรวจสอบระบบการแจกจ่ายน้ำ และเส้นท่อน้ำ</p> |

ผลการดำเนินการตามมาตรการป้องกันและแก้ไขผลกระทบสิ่งแวดล้อมของโครงการ ศุภลัย ปาร์ค @ ดาวันทาวน์ ภูเก็ต ในระยะดำเนินการ แสดงดังตารางที่ 2.1 ตารางที่ 2.1 แบบรายงานผลการปฏิบัติตามมาตรการป้องกัน และแก้ไขผลกระทบสิ่งแวดล้อมของ โครงการ ศุภลัย ปาร์ค @ ดาวันทาวน์ ภูเก็ต

| มาตรการป้องกันและแก้ไขผลกระทบสิ่งแวดล้อม  | ผลการปฏิบัติตามมาตรการป้องกันและแก้ไขผลกระทบสิ่งแวดล้อม ช่วงดำเนินการ   | ปัญหา อุปสรรค ที่ไม่สามารถปฏิบัติตามมาตรการและแนวทางแก้ไข | อ้างอิง  |
|---|---|---|--|
| <p>3.4. การระบายน้ำและป้องกันน้ำท่วม</p> <p>(1) จัดให้มีบ่อหมักน้ำขนาด 270 ลูกบาศก์เมตร เพื่อหมักน้ำฝนเกินระบายออกนอกพื้นที่โครงการ</p> <p>(2) จัดให้มีการนำน้ำจากบ่อหมักน้ำมาใช้ประโยชน์ให้มากที่สุด โดยบางส่วนจะเก็บไว้สำหรับการรดน้ำต้นไม้ และบางส่วนนำมาล้างถนนและห้องพักรับรองหรือหากเกิดกรณีฉุกเฉินทางโครงการสามารถใช้เป็นน้ำสำหรับการดับเพลิง</p> <p>(3) จัดให้มีการขุดลอกตะกอนในท่อระบายน้ำ รวมถึงบ่อพักน้ำอย่างสม่ำเสมอ เพื่อให้การระบายน้ำในพื้นที่โครงการมีประสิทธิภาพตลอดเวลา</p> <p>(4) มีการตรวจเช็คเครื่องสูบน้ำอย่างน้อยปีละ 2 ครั้ง หากพบว่าเครื่องสูบน้ำชำรุดหรือเสียหายจะต้องรีบแก้ไขทันที</p> | <p>ผลการปฏิบัติตามมาตรการป้องกันและแก้ไขผลกระทบสิ่งแวดล้อม ช่วงดำเนินการ</p> <ul style="list-style-type: none"> <li>- โครงการจัดให้มีการท่อน้ำในเส้นท่อ เพื่อท่อน้ำฝนส่วนเกินก่อนระบายออกนอกพื้นที่โครงการ แต่ไม่ได้มีการนำน้ำภายในบ่อหมักมาใช้จากน้ำฝนไหลผ่านท่อของอาคาร และระบายออกสู่พื้นที่นอกโครงการ</li> <li>- โครงการได้จัดให้มีพนักงานคอยตรวจสอบปริมาณตะกอนภายในท่อระบายน้ำ และบ่อพักน้ำ และดำเนินการทำความสะอาดโดยทันทีหากพบขยะค้างบนตะแกรง หรือตะกอนในท่อระบายน้ำ และบ่อพักน้ำมีปริมาณมาก เพื่อป้องกันการอุดตันภายในท่อระบายน้ำ และเพิ่มประสิทธิภาพในการระบายน้ำ</li> <li>- โครงการจัดให้มีทีมช่างคอยตรวจสอบเครื่องสูบน้ำอย่างน้อยปีละ 2 ครั้ง หากพบอุปกรณ์ชำรุด จะรีบดำเนินการแก้ไขโดยทันที</li> </ul> | <p>-</p> <p>-</p> <p>-</p>                                | <p>-</p> <p>รูปภาพที่ 2.30 การขุดลอกตะกอน</p> <p>รูปภาพที่ 2.37 การตรวจสอบเครื่องสูบน้ำ</p> <p>เอกสารแนบที่ 13 รายงานบำรุงรักษาเชิงป้องกัน</p> |

รายงานผลการปฏิบัติตามมาตรการป้องกันและแก้ไขผลกระทบสิ่งแวดล้อมและมาตรการติดตามตรวจสอบคุณภาพสิ่งแวดล้อม

โครงการ ศาลาย ปาร์ค @ ดารินทาวน์ ภูเก็ต

ระยะดำเนินการ ระหว่างเดือน กรกฎาคม - ธันวาคม 2566

ผลการดำเนินการตามมาตรการป้องกันและแก้ไขผลกระทบสิ่งแวดล้อมของโครงการ ศาลายปาร์คทาวน์ทาวน์ ภูเก็ต ในระยะดำเนินการ แสดงดังตารางที่ 2.1 ตารางที่ 2.1 แบบรายงานผลการปฏิบัติตามมาตรการป้องกัน และแก้ไขผลกระทบสิ่งแวดล้อมของ โครงการ ศาลาย ปาร์ค ดารินทาวน์ ภูเก็ต

| มาตรการป้องกันและแก้ไขผลกระทบสิ่งแวดล้อม   | ผลการปฏิบัติตามมาตรการป้องกันและแก้ไขผลกระทบสิ่งแวดล้อม ช่วงดำเนินการ   | ปัญหา อุปสรรค ที่ไม่สามารถปฏิบัติตามมาตรการและแนวทางแก้ไข | อ้างอิง   |
|--|---|---|---|
| <p>3.5. การจัดการน้ำเสีย</p> <p>(1) ติดตั้งระบบบำบัดน้ำเสีย Contact Aeration Sludge Process ที่สามารถรองรับปริมาณน้ำเสียได้ไม่น้อยกว่า 200 ลูกบาศก์เมตร/วัน</p> <p>(2) โครงการต้องบำบัดน้ำเสียทั้งหมดจากทุกกิจกรรมของโครงการ รวมถึงน้ำเสียจากห้องพักมัลลอยรวมให้มีคุณภาพตามเกณฑ์มาตรฐานควบคุมการระบายน้ำทิ้งจากอาคารประเภท ก ดังนี้</p> <p>(3) ตรวจสอบและควบคุมให้มีการเดินระบบบำบัดน้ำเสียตลอดเวลา โดยทำการติดตั้งมิเตอร์ระบบบำบัดน้ำเสียแยกจากระบบไฟฟ้าส่วนอื่น</p> <p>(4) ควบคุมคุณภาพน้ำทิ้งหลังผ่านการบำบัดให้มีคุณภาพอยู่ในเกณฑ์มาตรฐานควบคุมการระบายน้ำทิ้ง</p> | <p>ผลการปฏิบัติตามมาตรการป้องกันและแก้ไขผลกระทบสิ่งแวดล้อม ช่วงดำเนินการ</p> <p>- โครงการได้ติดตั้งระบบบำบัดน้ำเสีย Contact Aeration Sludge Process เพื่อใช้บำบัดน้ำเสียจากกิจกรรมของโครงการ พร้อมทั้งจัดให้มีเจ้าหน้าที่คอยตรวจสอบดูแลและบำรุงรักษาระบบบำบัดน้ำเสีย เพื่อให้ระบบมีประสิทธิภาพในการบำบัดน้ำเสียอยู่เสมอ และเป็นไปตามเกณฑ์มาตรฐานควบคุมการระบายน้ำทิ้งจากอาคารประเภท ก</p> <p>- โครงการจัดให้มีทีมช่างมีความเชี่ยวชาญ และชำนาญคอยตรวจสอบ และควบคุมการเดินระบบบำบัดน้ำเสีย อีกทั้งได้ติดตั้งมิเตอร์ระบายน้ำเสียแยกจากระบบไฟฟ้าส่วนอื่น เพื่อให้ตรวจสอบการเดินระบบบำบัดน้ำเสีย</p> <p>- โครงการจัดให้มีทีมช่างผู้มีความเชี่ยวชาญ และชำนาญคอยตรวจสอบ และควบคุมการเดินระบบบำบัดน้ำเสีย พร้อมทั้งจัดให้มีเจ้าหน้าที่คอยตรวจสอบดูแล และบำรุงรักษาระบบบำบัดน้ำเสีย เพื่อให้ระบบมีประสิทธิภาพในการบำบัดน้ำเสียอยู่เสมอ และเป็นไปตามเกณฑ์มาตรฐานควบคุมการระบายน้ำทิ้งจากอาคารประเภท ก</p> | <p>-</p> <p>-</p> <p>-</p> <p>-</p>                       | <p>เอกสารแนบที่ 4 ผลการตรวจติดตามคุณภาพสิ่งแวดล้อมและแบบบันทึก ทส.1/2</p> <p>เอกสารแนบ 5 รายงานการตรวจสอบ และบำรุงรักษาระบบบำบัดน้ำเสีย</p> <p>รูป ภาพที่ 2.3.1 การเติมเชื้อจุลินทรีย์ระบบบำบัดน้ำเสีย</p> <p>เอกสารแนบที่ 14 รายงานการใช้น้ำ/ไฟฟ้า</p> <p>เอกสารแนบที่ 4 ผลการตรวจติดตามคุณภาพสิ่งแวดล้อมและแบบบันทึก ทส.1/2</p> <p>เอกสารแนบ 5 รายงานการตรวจสอบ และบำรุงรักษาระบบบำบัดน้ำเสีย</p> |

ผลการดำเนินการตามมาตรการป้องกันและแก้ไขผลกระทบสิ่งแวดล้อมของโครงการ สุภลัย ปาร์ค @ ดาวน์ทาวน์ ภูเก็ต ในระยะดำเนินการ แสดงดังตารางที่ 2.1  
ตารางที่ 2.1 แบบรายงานผลการปฏิบัติตามมาตรการป้องกัน และแก้ไขผลกระทบสิ่งแวดล้อมของ โครงการ สุภลัย ปาร์ค @ ดาวน์ทาวน์ ภูเก็ต

| มาตรการป้องกันและแก้ไขผลกระทบสิ่งแวดล้อม  | ผลการปฏิบัติตามมาตรการป้องกันและแก้ไขผลกระทบสิ่งแวดล้อม ช่วงดำเนินการ  | ปัญหา อุปสรรค ที่ไม่สามารถปฏิบัติตามมาตรการและแนวทางแก้ไข | อ้างอิง  |
|---|--|---|--|
| <p>3.5. การจัดการน้ำเสีย (ต่อ)</p> <p>(5) จัดให้มีการตรวจสอบและบำรุงรักษาระบบบำบัดน้ำเสีย เพื่อให้มีประสิทธิภาพในการบำบัดน้ำเสียเป็นไปตามที่ออกแบบไว้อยู่เสมอ</p> <p>(6) จัดให้มีการอบรมหรือให้ความรู้เกี่ยวกับระบบบำบัดน้ำเสียแก่เจ้าหน้าที่ดูแลรับผิดชอบระบบบำบัดน้ำเสีย</p> <p>(7) ทำการสุบตะกอนจากถังเก็บตะกอนอย่างสม่ำเสมอทุกๆ 45 วัน โดยติดต่อดูดสิ่งปฏิกูลของเทศบาลนครภูเก็ตให้เข้ามาดำเนินการ</p> | <p>สิ่งแวดล้อม ช่วงดำเนินการ</p> <ul style="list-style-type: none"> <li>- โครงการจัดให้มีทีมช่างผู้มีความเชี่ยวชาญ และชำนาญคอยตรวจสอบ และควบคุมการเดินระบบบำบัดน้ำเสีย และจัดทำรายงาน ทส. 1-ทส. 2 เพื่อตรวจสอบประสิทธิภาพการบำบัดน้ำเสียของระบบบำบัดน้ำเสียให้เป็นไปตามค่าการออกแบบอยู่เสมอ</li> <li>- โครงการจัดให้มีเจ้าหน้าที่คอยตรวจสอบปริมาณตะกอนภายในถังเก็บตะกอน หากตะกอนมีปริมาณมาก จะดำเนินการสูบตะกอนในพื้นที่ โดยติดต่อดูดสิ่งปฏิกูลเอกชนเข้ามาดำเนินการ</li> </ul> | <p>-</p> <p>-</p>   | <p>เอกสารแนบที่ 4 ผลการตรวจติดตามคุณภาพสิ่งแวดล้อมและแบบบันทึก ทส. 1/2</p> <p>เอกสารแนบที่ 5 รายงานการตรวจสอบ และบำรุงรักษาระบบบำบัดน้ำเสีย</p> <p>เอกสารแนบ 8 ใบเสร็จจุ่มสฟอย/ดูดสิ่งปฏิกูล</p> |

ผลการดำเนินการตามมาตรการป้องกันและแก้ไขผลกระทบสิ่งแวดล้อมของโครงการ ศูนย์ @ ดาวันทาวน์ ภูเก็ต ในระยะดำเนินการ แสดงดังตารางที่ 2.1 ตารางที่ 2.1 แบบรายงานผลการปฏิบัติตามมาตรการป้องกัน และแก้ไขผลกระทบสิ่งแวดล้อมของ โครงการ ศูนย์ @ ดาวันทาวน์ ภูเก็ต

| มาตรการป้องกันและแก้ไขผลกระทบสิ่งแวดล้อม  | ผลการปฏิบัติตามมาตรการป้องกันและแก้ไขผลกระทบสิ่งแวดล้อม ช่วงดำเนินการ  | ปัญหา อุปสรรค ที่ไม่สามารถปฏิบัติตามมาตรการและแนวทางแก้ไข | อ้างอิง  |
|---|--|---|--|
| <p>3.6. การจัดการมูลฝอย</p> <p>(1) ภายในห้องพักจัดให้มีถังรองรับมูลฝอยที่มีสภาพดีไว้ทุกห้อง สำหรับพื้นที่ส่วนกลางต้องเตรียมถังรองรับมูลฝอยขนาดเหมาะสมกับพื้นที่ และมีสภาพดีไม่แตกชำรุดวางไว้อย่างทั่วถึงและควรแยกเป็นถังมูลฝอยเปียก-แห้ง</p> <p>(2) จัดให้มีห้องพักขยะรวม แยกเป็นห้องพักขยะเปียกและขยะแห้ง ซึ่งสามารถรับขยะมูลฝอยของโครงการได้มากที่สุดประมาณ 3 วัน โดยจะมีรถเก็บขนขยะมูลฝอยจากเทศบาลนครภูเก็ตเข้ามาเก็บขนทุกวัน</p> <p>(3) กวดขันให้พนักงานทำความสะอาดประจำโครงการรวบรวมขยะมูลฝอยทั้งหมดในห้องพักและโดยรอบอย่างน้อยวันละ 1 ครั้ง บรรจุลงในถุงขยะพร้อมมัดปากถุงให้เรียบร้อย ก่อนนำไปรวบรวมไว้ที่ห้องพักขยะรวมของโครงการ</p> | <p>ผลการปฏิบัติตามมาตรการป้องกันและแก้ไขผลกระทบสิ่งแวดล้อม</p> <ul style="list-style-type: none"> <li>- โครงการจัดให้มีถังรองรับมูลฝอยขนาดที่เหมาะสมกระจายโดยรอบพื้นที่โครงการ โดยแยกเป็นถังขยะเปียก-แห้ง ซึ่งถังมูลฝอยอยู่ในสภาพดี ไม่แตก หรือรั่วซึม</li> <li>- โครงการมีห้องพักมูลฝอยรวมโดยแยกประเภทขยะ คือ ขยะแห้ง และขยะเปียก ซึ่งสามารถรองรับขยะทั้งหมดภายในโครงการ โดยมีรถเก็บมูลฝอยจากเทศบาลนครภูเก็ตเข้ามาจัดเก็บ โดยแบ่งเก็บทั้งถัง 2 ช่วง คือช่วงเช้า เวลา 09.00 น. และช่วงเย็นเวลา 16.00 น. เป็นประจำทุกวัน</li> <li>- โครงการจัดให้พนักงานรวบรวมมูลฝอยภายในห้องพักมูลฝอยแต่ละชั้น อย่างน้อยวันละ 1 ครั้ง โดยบรรจุขยะลงในถุงขยะพร้อมมัดปากถุงให้มิดชิด ก่อนนำไปจัดเก็บไว้ที่ห้องพักขยะรวมของโครงการ</li> </ul> | <p>-</p> <p>-</p> <p>-</p>                                | <p>รูปภาพที่ 2.5 ถึงขยะภายในโครงการ</p> <p>รูปภาพที่ 2.6 ห้องพักขยะเอกสารแนบที่ 6 ใบเสร็จมูลฝอย/สิ่งปฏิกูล</p> <p>เอกสารแนบที่ 11 บันทึกการทำความสะอาดประจำวัน</p> <p>รูปภาพที่ 2.5 ถึงขยะภายในโครงการ</p> |

ผลการดำเนินการตามมาตรการป้องกันและแก้ไขผลกระทบสิ่งแวดล้อมของโครงการ ศุภลัย ปาร์ค @ ดาวันทาวน์ภูเก็ต ในระยะดำเนินการ แสดงดังตารางที่ 2.1 ตารางที่ 2.1 แบบรายงานผลการปฏิบัติตามมาตรการป้องกัน และแก้ไขผลกระทบสิ่งแวดล้อมของ โครงการ ศุภลัย ปาร์ค @ ดาวันทาวน์ ภูเก็ต

| มาตรการป้องกันและแก้ไขผลกระทบสิ่งแวดล้อม  | ผลการปฏิบัติตามมาตรการป้องกันและแก้ไขผลกระทบสิ่งแวดล้อม ช่วงดำเนินการ  | ปัญหา อุปสรรค ที่ไม่สามารถปฏิบัติตามมาตรการและแนวทางแก้ไข | อ้างอิง   |
|---|--|---|---|
| <p>3.6. การจัดการมูลฝอย (ต่อ)</p> <p>(4) ทำความสะอาดห้องพักขยะรวมทุกครั้งหลังจากการมาเก็บขยะ เพื่อป้องกันกลิ่นรบกวน และน้ำเสียที่เกิดจากการทำความสะอาดห้องพักขยะรวมจะเข้าสู่ระบบบำบัดน้ำเสียรวมของโครงการต่อไป</p> <p>(5) ตรวจสอบภาชนะรองรับขยะและห้องพักขยะรวมให้อยู่ในสภาพดีและพร้อมที่จะใช้งานได้อย่างเสมอ</p> <p>(6) การเก็บแยกขยะเปียก-ขยะแห้งให้กระทำตรงแหล่งเก็บขยะ ไม่ควรให้เก็บรวมรวมและนำมาแยกภายหลัง</p> <p>(7) ส่งเสริมมาตรการคัดแยกขยะมูลฝอย</p> | <ul style="list-style-type: none"> <li>- โครงการมีแม่บ้านคอยดูแล ทำความสะอาดห้องพักมูลฝอยรวม โดยมีแผนในการดำเนินการสัปดาห์ละ 1 ครั้ง โดยกำหนดให้แม่บ้านทำความสะอาดห้องพักมูลฝอยทุกวันศุกร์ ซึ่งห้องพักมูลฝอยรวมของโครงการเป็นแบบปิด จึงไม่มีกลิ่นรบกวน</li> <li>- โครงการจัดให้มีถังรองรับมูลฝอยขนาดเล็กที่เหมาะสมกระจายโดยรอบพื้นที่โครงการ โดยแยกเป็นถังขยะเปียก-แห้ง ซึ่งถังมูลฝอยอยู่ในสภาพดี ไม่แตก หรือรั่วซึม</li> <li>- โครงการจัดให้มีถังรองรับมูลฝอยขนาดเล็กที่เหมาะสมกระจายโดยรอบพื้นที่โครงการ โดยมีป้ายบอกประเภทมูลฝอยอย่างชัดเจน เพื่อให้ผู้พักอาศัยแยกขยะตรงถังรองรับมูลฝอยในพื้นที่</li> <li>- โครงการจัดให้มีถังรองรับมูลฝอยขนาดเล็กที่เหมาะสมกระจายโดยรอบพื้นที่โครงการ โดยมีป้ายบอกประเภทมูลฝอยอย่างชัดเจน เพื่อให้ผู้พักอาศัยแยกขยะตรงถังรองรับมูลฝอยในพื้นที่ รวมทั้งติดตั้งป้ายรณรงค์การคัดแยกขยะ</li> </ul> | <p>-</p> <p>-</p> <p>-</p> <p>-</p>                       | <p>รูปภาพที่ 2.7 การทำความสะอาดห้องพักขยะรวม เอกสารแนบที่ 11 บันทึกการทำความสะอาดประจำวัน</p> <p>รูปภาพที่ 2.5 ถึงขยะภายในโครงการ</p> <p>รูปภาพที่ 2.5 ถึงขยะภายในโครงการ</p> <p>รูปภาพที่ 2.8 ป้ายรณรงค์คัดแยกขยะ</p> <p>รูปภาพที่ 2.5 ถึงขยะภายในโครงการ</p> <p>รูปภาพที่ 2.8 ป้ายรณรงค์คัดแยกขยะ</p> |

รายงานผลการปฏิบัติตามมาตรการป้องกันและแก้ไขผลกระทบสิ่งแวดล้อมและมาตรการติดตามตรวจสอบคุณภาพสิ่งแวดล้อม

โครงการ ศุภาลัย ปาร์ค @ ดาวันทาวน์ ภูเก็ต

ระยะดำเนินการ ระหว่างเดือน กรกฎาคม - ธันวาคม 2566

ผลการดำเนินการตามมาตรการป้องกันและแก้ไขผลกระทบสิ่งแวดล้อมของโครงการ ศุภาลัย ปาร์ค @ ดาวันทาวน์ ภูเก็ต ในระยะดำเนินการ แสดงดังตารางที่ 2.1 ตารางที่ 2.1 แบบรายงานผลการปฏิบัติตามมาตรการป้องกัน และแก้ไขผลกระทบสิ่งแวดล้อมของ โครงการ ศุภาลัย ปาร์ค @ ดาวันทาวน์ ภูเก็ต

| มาตรการป้องกันและแก้ไขผลกระทบสิ่งแวดล้อม  | ผลการปฏิบัติตามมาตรการป้องกันและแก้ไขผลกระทบสิ่งแวดล้อม ช่วงดำเนินการ   | ปัญหา อุปสรรค ที่ไม่สามารถปฏิบัติตามมาตรการและแนวทางแก้ไข | อ้างอิง   |
|---|---|---|---|
| <p>3.6. การจัดการมูลฝอย (ต่อ)</p> <p>(8) รณรงคิให้ผู้เข้าพักทั้งขยะลงถังรับมูลฝอยที่ทางโครงการจัดเตรียมให้เท่านั้น โดยแยกเป็นขยะเปียกและขยะแห้ง</p> <p>(9) ระบบห้องพักขยะจะต้องเป็นระบบปิด และมีพื้นที่ให้พนักงานแยกขยะอันตรายและขยะรีไซเคิลออกจากขยะแห้งด้วย</p> <p>(10) ประสานกับเทศบาลนครภูเก็ตให้เข้ามาทำการเก็บขนมูลฝอยเป็นประจำ</p> | <p>ผลการปฏิบัติตามมาตรการป้องกันและแก้ไขผลกระทบสิ่งแวดล้อม ช่วงดำเนินการ</p> <ul style="list-style-type: none"> <li>- โครงการจัดให้มีถังรองรับมูลฝอยขนาดเล็กที่เหมาะสมกระจายโดยรอบพื้นที่โครงการ โดยมีป้ายบอกประเภทมูลฝอยอย่างชัดเจน เพื่อให้ผู้พักอาศัยแยกขยะตรงถังรองรับมูลฝอยในทันที รวมทั้งติดตั้งป้ายรณรงค์การคัดแยกขยะ</li> <li>- โครงการมีห้องพักมูลฝอยรวมโดยแยกประเภทขยะ คือ ขยะแห้ง และขยะเปียก ซึ่งสามารถรองรับขยะทั้งหมดภายในโครงการ โดยมีรถเก็บมูลฝอยจากเทศบาลนครภูเก็ตเข้ามาจัดเก็บ โดยแบ่งเก็บทั้งสิ้น 2 ช่วง คือช่วงเช้า เวลา 09.00 น. และช่วงเย็นเวลา 16.00 น. เป็นประจำทุกวัน</li> </ul> | <p>-</p> <p>-</p>   | <p>รูปภาพที่ 2.5 ถึงขยะภายในโครงการ</p> <p>รูปภาพที่ 2.8 ป้ายรณรงค์คัดแยกขยะ</p> <p>รูปภาพที่ 2.6 ห้องพักขยะ</p> <p>เอกสารแนบที่ 6 ใบเสร็จมูลฝอย/คู่มือสิ่งปฏิกูล</p> |

รายงานผลการปฏิบัติตามมาตรการป้องกันและแก้ไขผลกระทบสิ่งแวดล้อมและมาตรการติดตามตรวจสอบคุณภาพสิ่งแวดล้อม

โครงการ ศูนย์ฯ ปาร์ค @ ดาวันทาวน์ ภูเก็ต

ระยะดำเนินการ ระหว่างเดือน กรกฎาคม - ธันวาคม 2566

ผลการดำเนินการตามมาตรการป้องกันและแก้ไขผลกระทบสิ่งแวดล้อมของโครงการ ศูนย์ฯ ปาร์ค @ ดาวันทาวน์ ภูเก็ต ในระยะดำเนินการ แสดงดังตารางที่ 2.1 ตารางที่ 2.1 แบบรายงานผลการปฏิบัติตามมาตรการป้องกัน และแก้ไขผลกระทบสิ่งแวดล้อมของ โครงการ ศูนย์ฯ ปาร์ค @ ดาวันทาวน์ ภูเก็ต

| มาตรการป้องกันและแก้ไขผลกระทบสิ่งแวดล้อม  | ผลการปฏิบัติตามมาตรการป้องกันและแก้ไขผลกระทบสิ่งแวดล้อม ช่วงดำเนินการ   | ปัญหา อุปสรรค ที่ไม่สามารถปฏิบัติตามมาตรการและแนวทางแก้ไข                                       | อ้างอิง  |
|---|---|---|--|
| <p>3.7. ไฟฟ้า</p> <p>(1) เปิดไฟฟ้ส่วนกลางระหว่างเวลา18.00-6.00 น.</p> <p>(2) เลือกใช้ไฟฟ้าส่องสว่างและอุปกรณ์ไฟฟ้าต่าง ๆ แบบประหยัดพลังงาน</p> <p>(3) บำรุงรักษาอุปกรณ์ระบบไฟฟ้าเพื่อรักษาระดับการใช้ไฟฟ้าให้ต่ำ</p> <p>(4) ตรวจสอบและซ่อมบำรุงระบบไฟฟ้าภายในโครงการให้อยู่ในสภาพดีอยู่เสมอ</p> <p>(5) อบรมเจ้าหน้าที่ทุกคนให้ตระหนักในเรื่องการประหยัดพลังงานเป็นประจำ</p> <p>(6) จัดเจ้าหน้าที่หมั่นทำความสะอาดหลอดไฟ และโคมไฟอยู่เสมอ เพราะฝุ่นละอองที่เกาะหลอดไฟจะทำให้แสงสว่างลดน้อยลง</p> | <p>สิ่งแวดล้อม ช่วงดำเนินการ</p> <ul style="list-style-type: none"> <li>- โครงการได้จัดให้มีพนักงานคอยเปิด-ปิดไฟส่วนกลางด้านนอกอาคาร ส่วนกลางภายในอาคารได้ติดตั้งระบบไฟฟ้าอัตโนมัติ พร้อมทั้งเลือกใช้ไฟฟ้าส่องสว่าง และอุปกรณ์ต่างๆแบบประหยัดพลังงาน เช่นหลอดไฟ LED</li> <li>- โครงการจัดให้มีทีมช่างคอยตรวจสอบ บำรุงรักษาและซ่อมแซมอุปกรณ์ไฟฟ้าให้อยู่ในสภาพดีอยู่เสมอ</li> <li>- โครงการจัดให้มีทีมช่างคอยตรวจสอบ บำรุงรักษาและซ่อมแซมอุปกรณ์ไฟฟ้าให้อยู่ในสภาพดีอยู่เสมอ</li> <li>- โครงการติดตั้งป้ายประชาสัมพันธ์ รณรงค์การปิดอุปกรณ์เครื่องใช้ไฟฟ้าหากไม่ได้ใช้งาน</li> <li>- โครงการมอบหมายให้พนักงานหมั่นดูแล ทำความสะอาดหลอดไฟ และโคมไฟอยู่เสมอ เพื่อป้องกันฝุ่นละอองเกาะหลอดไฟ</li> </ul> | <ul style="list-style-type: none"> <li>-</li> <li>-</li> <li>-</li> <li>-</li> <li>-</li> </ul> | <p>รูปภาพที่ 2.4 หลอดไฟ LED ประหยัดพลังงาน</p> <p>รูปภาพที่ 2.38 ป้ายการเปิด-ปิดเครื่องเติมอากาศ</p> <p>รูปภาพที่ 2.32 การตรวจสอบอุปกรณ์ไฟฟ้า</p> <p>เอกสารแบบที่ 12 รายงานการตรวจสอบเครื่องกำเนิดไฟฟ้า</p> <p>รูปภาพที่ 2.3 ป้ายรณรงค์ประหยัดน้ำประหยัดไฟ</p> <p>รูปภาพที่ 2.33 การดูแลและทำความสะอาดหลอดไฟ/โคมไฟ</p> |



ผลการดำเนินการตามมาตรการป้องกันและแก้ไขผลกระทบสิ่งแวดล้อมของโครงการ ศูนย์ฯ ปาร์ค @ ดาวันทาวน์ ภูเก็ต ในระยะดำเนินการ แสดงดังตารางที่ 2.1 ตารางที่ 2.1 แบบรายงานผลการปฏิบัติตามมาตรการป้องกัน และแก้ไขผลกระทบสิ่งแวดล้อมของ โครงการ ศูนย์ฯ ปาร์ค @ ดาวันทาวน์ ภูเก็ต

| มาตรการป้องกันและแก้ไขผลกระทบสิ่งแวดล้อม  | ผลการปฏิบัติตามมาตรการป้องกันและแก้ไขผลกระทบสิ่งแวดล้อม ช่วงดำเนินการ  | ปัญหา อุปสรรค ที่ไม่สามารถปฏิบัติตามมาตรการและแนวทางแก้ไข | อ้างอิง   |
|---|--|---|---|
| <p>3.8. การป้องกันอัคคีภัย</p> <p>(1) ทำการตรวจสอบความพร้อมและประสิทธิภาพการทำงานของระบบป้องกันและระงับอัคคีภัยเป็นประจำทุก 6 เดือน หรือตามข้อกำหนดอายุการใช้งานของผลิตภัณฑ์/อุปกรณ์นั้น</p> <p>(2) จัดให้มีการซ้อมป้องกันอัคคีภัย และการใช้อุปกรณ์ดับเพลิงภายในโครงการอย่างน้อยปีละ 1 ครั้ง แก่พนักงานของโครงการ เพื่อให้พนักงานและเจ้าหน้าที่ของโครงการ เพื่อให้พนักงานและเจ้าหน้าที่ของโครงการเกิดความคุ้นเคย สามารถรับมือกับเหตุการณ์ที่อาจจะเกิดขึ้น รวมทั้งสามารถปฏิบัติตามการใช้เครื่องมือ/อุปกรณ์ต่าง ๆ ได้อย่างถูกต้อง</p> | <p>- โครงการมีช่างคอยตรวจสอบความพร้อม และประสิทธิภาพการทำงานของระบบป้องกัน และระงับอัคคีภัยเป็นประจำทุกเดือน</p> <p>- โครงการมีการซ้อมป้องกันอัคคีภัย และการใช้อุปกรณ์ดับเพลิงภายในโครงการปีละ 1 ครั้ง โดยหน่วยงานที่มีความรู้ความชำนาญ โดยในรอบปีเดือนกรกฎาคม - ธันวาคม 2566 ทางโครงการได้ดำเนินการซ้อมอพยพหนีไฟแล้ว เมื่อวันที่ 2 ธันวาคม 2566</p> | -   | <p>รูปภาพที่ 2.18 การตรวจสอบอุปกรณ์แจ้งเตือนและป้องกันอัคคีภัย</p> <p>เอกสารแนบที่ 7 บันทึกการตรวจสอบอุปกรณ์แจ้งเตือนแจ้งป้องกันอัคคีภัย</p> <p>รูปภาพที่ 2.21 การซ้อมอพยพหนีไฟ</p> <p>เอกสารแนบที่ 9 รายงานการซ้อมอพยพอัคคีภัย</p> |

ผลการดำเนินการตามมาตรการป้องกันและแก้ไขผลกระทบสิ่งแวดล้อมของโครงการ ศุภลัย ปาร์ค @ ดาวันทาวน์ ภูเก็ต ในระยะดำเนินการ แสดงดังตารางที่ 2.1 ตารางที่ 2.1 แบบบรรยายงานผลการปฏิบัติตามมาตรการป้องกัน และแก้ไขผลกระทบสิ่งแวดล้อมของ โครงการ ศุภลัย ปาร์ค @ ดาวันทาวน์ ภูเก็ต

| มาตรการป้องกันและแก้ไขผลกระทบสิ่งแวดล้อม  | ผลการปฏิบัติตามมาตรการป้องกันและแก้ไขผลกระทบสิ่งแวดล้อม ช่วงดำเนินการ  | ปัญหา อุปสรรค ที่ไม่สามารถปฏิบัติตามมาตรการและแนวทางแก้ไข | อ้างอิง   |
|---|--|---|---|
| <p>3.8. การป้องกันอัคคีภัย (ต่อ)</p> <p>(3) จัดให้มีจุดรวมพลอยู่บริเวณที่เหมาะสมแก่การอพยพผู้ใช้อาศัยออกนอกอาคาร</p> <p>(4) จัดให้มีพนักงานรักษาความปลอดภัย เพื่อดูแลความปลอดภัยในพื้นที่โครงการ</p> <p>(5) ติดป้ายแสดงวิธีการใช้ถังดับเพลิงชนิดมีฉืออย่างชัดเจน ที่จุดติดตั้งถังดับเพลิงทุกจุด</p> <p>(6) มีการจัดตั้งกรรมการป้องกันอัคคีภัยโดยกำหนดบทบาทหน้าที่</p> | <p>ผลการปฏิบัติตามมาตรการป้องกันและแก้ไขผลกระทบสิ่งแวดล้อม ช่วงดำเนินการ</p> <ul style="list-style-type: none"> <li>- โครงการจัดให้มีพื้นที่จุดรวมพลโดยอยู่บริเวณนอกอาคาร ซึ่งเหมาะสมแก่การอพยพผู้พักอาศัย</li> <li>- โครงการจัดให้มีเจ้าหน้าที่รักษาความปลอดภัยคอยดูแลความปลอดภัยภายในโครงการ พร้อมทั้งอำนวยความสะดวกให้แก่ผู้เข้าพักอาศัยตลอดระยะเวลาการเปิดดำเนินการ</li> <li>- โครงการได้ติดตั้งป้ายวิธีการใช้ถังดับเพลิงไว้บริเวณตู้ดับเพลิง ซึ่งสามารถมองเห็นได้อย่างชัดเจน</li> <li>- โครงการมีการแบ่งบทบาทหน้าที่การทำงานของเจ้าหน้าที่ไว้ในกรณีที่เกิดอัคคีภัย</li> </ul> | <p>-</p> <p>-</p> <p>-</p> <p>-</p>                       | <p>รูปภาพที่ 2.23 จุดรวมพล</p> <p>รูปภาพที่ 2.17 เจ้าหน้าที่รักษาความปลอดภัย</p> <p>รูปภาพที่ 2.19 วิธีการใช้อุปกรณ์ดับเพลิง</p> <p>รูปภาพที่ 2.25 แผนฉุกเฉิน</p> |
| 3.9. การระบายนายาอากาศ  | - ไม่ได้กำหนดมาตรการไว้  | -   | -   |

ผลการดำเนินการตามมาตรการป้องกันและแก้ไขผลกระทบสิ่งแวดล้อมของโครงการ ศุภาลย์ ปาร์ค @ ดาวันทาวน์ ภูเก็ต ในระยะดำเนินการ แสดงดังตารางที่ 2.1 ตารางที่ 2.1 แบบบรรยายงานผลการปฏิบัติตามมาตรการป้องกัน และแก้ไขผลกระทบสิ่งแวดล้อมของ โครงการ ศุภาลย์ ปาร์ค @ ดาวันทาวน์ ภูเก็ต

| มาตรการป้องกันและแก้ไขผลกระทบสิ่งแวดล้อม   | ผลการปฏิบัติตามมาตรการป้องกันและแก้ไขผลกระทบสิ่งแวดล้อม ช่วงดำเนินการ  | ปัญหา อุปสรรค ที่ไม่สามารถปฏิบัติ ตามมาตรการและแนวทางแก้ไข | อ้างอิง           |
|--|--|--|-------------------|
| <p>4. คุณค่าต่อคุณภาพชีวิต</p> <p>4.1. สภาพสังคมและเศรษฐกิจ</p> <p>(1) โครงการจะพิจารณาประชาชนในท้องถิ่นเพื่อเข้าทำงานก่อนเพื่อเป็นการส่งเสริมการมีรายได้ของประชาชนในท้องถิ่น และสนับสนุนพร้อมส่งเสริมกิจกรรมและประเพณีของท้องถิ่น และกิจกรรมทางพระพุทธศาสนา</p> <p>(2) จัดให้มีเจ้าหน้าที่ของโครงการสำหรับติดตามและประชาสัมพันธ์รวมทั้งฟังความคิดเห็นของประชาชน โดยรอบอย่างสม่ำเสมอ</p> | <p>โครงการได้พิจารณาการรับประชาชนท้องถิ่น เข้าทำงานก่อน เพื่อส่งเสริมรายได้ของแก่คนในท้องถิ่น รวมทั้งได้ส่งเสริมการจัดกิจกรรมทางศาสนา ประเพณีของท้องถิ่น อยู่เป็นประจำ เพื่อให้คนในชุมชนกับโครงการอยู่ร่วมกันอย่างมีความสุข</p> <p>โครงการได้มอบหมายหน้าที่ให้ฝ่ายนิติบุคคลคอย ประชาสัมพันธ์ และรับฟังความคิดเห็นของประชาชน โดยรอบอยู่เสมอ ปัจจุบันยังไม่มีข้อร้องเรียนจากชุมชนข้างเคียง</p> | <p>-</p> <p>-</p>  | <p>-</p> <p>-</p> |

ผลการดำเนินการตามมาตรการป้องกันและแก้ไขผลกระทบสิ่งแวดล้อมของโครงการ ศูนย์ฯ ปาร์ค @ ดาวันทาวน์ ภูเก็ต ในระยะดำเนินการ แสดงดังตารางที่ 2.1 ตารางที่ 2.1 แบบรายงานผลการปฏิบัติตามมาตรการป้องกัน และแก้ไขผลกระทบสิ่งแวดล้อมของ โครงการ ศูนย์ฯ ปาร์ค @ ดาวันทาวน์ ภูเก็ต

| มาตรการป้องกันและแก้ไขผลกระทบสิ่งแวดล้อม   | ผลการปฏิบัติตามมาตรการป้องกันและแก้ไขผลกระทบสิ่งแวดล้อม ช่วงดำเนินการ  | ปัญหา อุปสรรค ที่ไม่สามารถปฏิบัติ ตามมาตรการและแนวทางแก้ไข | อ้างอิง  |
|--|--|--|--|
| <p>4.2. อาชีวอนามัยและความปลอดภัย</p> <p>(1) จัดให้มีระบบป้องกันอัคคีภัยตามมาตรฐานวิศวกรรมสถานแห่งประเทศไทย, NFPA และกฎหมายควบคุมอาคารว่าด้วยความปลอดภัย</p> <p>(2) ดำเนินการตรวจสอบประสิทธิภาพของอุปกรณ์ดับเพลิงทุก 1 เดือน</p> <p>(3) จัดให้มีการอบรมเจ้าหน้าที่ที่เกี่ยวข้องกับการป้องกันอัคคีภัยของโครงการอย่างน้อยปีละ 1 ครั้ง</p> <p>(4) จัดให้มีการติดต่อประสานงานขอความช่วยเหลือเมื่อเกิดเหตุเพลิงไหม้จากหน่วยงานที่รับผิดชอบ คือ เทศบาลนครภูเก็ต กรณีเกินขีดความสามารถของความช่วยเหลือจากหน่วยงานอื่น คือ ศูนย์ป้องกันและบรรเทาสาธารณภัยเขต 18 ภูเก็ต โดยข้อมูลที่ต้องแจ้ง คือ เส้นทางเข้า-ออกหลัก จุดติดตั้งหน่วยจ่ายน้ำดับเพลิง หมายเลขโทรศัพท์ที่ใช้ในการติดต่อ ตำแหน่งบันไดหนีไฟและผู้ประสานงาน</p> | <p>ผลการปฏิบัติตามมาตรการป้องกันและแก้ไขผลกระทบสิ่งแวดล้อม ช่วงดำเนินการ</p> <ul style="list-style-type: none"> <li>- โครงการได้ติดตั้งอุปกรณ์ป้องกันอัคคีภัยตามมาตรฐานที่กำหนดไว้ภายในโครงการ</li> <li>- โครงการมีช่างคอยตรวจสอบอุปกรณ์ดับเพลิง และประสิทธิภาพการทำงานเป็นประจำทุกเดือน</li> <li>- โครงการมีการซ้อมป้องกันอัคคีภัย และการใช้อุปกรณ์ดับเพลิงภายในโครงการปีละ 1 ครั้ง โดยหน่วยงานที่มีความรู้ความชำนาญ โดยในรอบเดือนกรกฎาคม - ธันวาคม 2566 ทางโครงการได้ดำเนินการซ้อมอพยพหนีไฟแล้ว เมื่อวันที่ 2 ธันวาคม 2566</li> <li>- โครงการรวบรวมหมายเลขโทรศัพท์ฉุกเฉินติดต่อหน่วยงานที่เกี่ยวข้องไว้บริเวณภายในอาคารโครงการสามารถมองเห็นได้อย่างชัดเจน อีกทั้งมีเจ้าหน้าที่นิเทศตลอดคอยติดต่อประสานงานกับหน่วยงานที่เกี่ยวข้องเมื่อเกิดเหตุเพลิงไหม้ อีกทั้งมีแผนฉุกเฉินรองรับสถานการณ์ฉุกเฉินที่อาจจะเกิดขึ้น</li> </ul> | <p>-</p> <p>-</p> <p>-</p> <p>-</p>                        | <p>รูปภาพที่ 2.34 อุปกรณ์ป้องกันอัคคีภัย</p> <p>รูปภาพที่ 2.18 การตรวจสอบอุปกรณ์แจ้งเตือนและป้องกันอัคคีภัย</p> <p>เอกสารแนบที่ 7 บันทึกการตรวจสอบแจ้งเตือนและป้องกันอัคคีภัย</p> <p>รูปภาพที่ 2.25 แผนฉุกเฉิน</p> <p>เอกสารแนบที่ 8 แผนฉุกเฉิน</p> <p>รูปภาพที่ 2.26 หมายเลขโทรศัพท์ฉุกเฉิน</p> |

ผลการดำเนินการตามมาตรการป้องกันและแก้ไขผลกระทบสิ่งแวดล้อมของโครงการ ศูนย์การค้า @ ดาวันทาวน์ ภูเก็ต ในระยะดำเนินการ แสดงดังตารางที่ 2.1 ตารางที่ 2.1 แบบบรรยายงานผลการปฏิบัติตามมาตรการป้องกัน และแก้ไขผลกระทบสิ่งแวดล้อมของ โครงการ ศูนย์การค้า @ ดาวันทาวน์ ภูเก็ต

| มาตรการป้องกันและแก้ไขผลกระทบสิ่งแวดล้อม   | ผลการปฏิบัติตามมาตรการป้องกันและแก้ไขผลกระทบสิ่งแวดล้อม ช่วงดำเนินการ   | ปัญหา อุปสรรค ที่ไม่สามารถปฏิบัติตามมาตรการและแนวทางแก้ไข | อ้างอิง   |
|--|---|---|---|
| <p>4.2. อาชีวอนามัยและความปลอดภัย (ต่อ)</p> <p>(5) จัดให้มีแผนป้องกันและระงับอัคคีภัยของโครงการ</p> <p>(6) จัดให้มีแผนปฏิบัติการฉุกเฉินโดยระบุถึงวิธีการอพยพผู้ที่อยู่ภายในอาคารภายใน 1 ชั่วโมงและระบุผู้รับผิดชอบในชั้นตอนต่างๆ</p> <p>(7) จัดให้มีเจ้าหน้าที่คอยตรวจสอบความเรียบร้อยตลอด 24 ชั่วโมง และอำนวยความสะดวกและความปลอดภัยบริเวณทางเข้าออกโครงการ</p> <p>(8) จัดให้มีมาตรการดูแลรักษาความสะอาดส้วมภายในให้เป็นที่ไปตามคำแนะนำของคณะกรรมการสาธารณสุข</p> | <ul style="list-style-type: none"> <li>- โครงการมีป้ายทางหนีไฟฉุกเฉินติดตั้งอยู่ภายในอาคารของโครงการ รวมทั้งมีพื้นที่จัดรวมพลสำหรับรองรับผู้เข้าพักอาศัย และพนักงานในโครงการ หากเกิดเหตุการณ์ฉุกเฉิน</li> <li>- โครงการมีเจ้าหน้าที่รักษาความปลอดภัยคอยตรวจสอบและอำนวยความสะดวกตลอดระยะเวลาในการเปิดดำเนินการ</li> <li>- โครงการช่างคอยทำความสะอาดส้วมภายใน และตรวจวัดค่าคลอรีนคงเหลือ และความเป็นกรด เป็นประจําทุกวัน</li> </ul> | -   | <p>รูปภาพที่ 2.22 ผังบอกเส้นทางอพยพ</p> <p>รูปภาพที่ 2.17 เจ้าหน้าที่รักษาความปลอดภัย</p> <p>รูปภาพที่ 2.35 การทำความสะอาดส้วมภายใน</p> <p>รูปภาพที่ 2.36 ป้ายแสดงคุณภาพภายในส้วมภายใน</p> <p>เอกสารแนบที่ 10 บันทึกการตรวจสอบคุณภาพน้ำสระประจําวัน</p> |

รายงานผลการปฏิบัติตามมาตรการป้องกันและแก้ไขผลกระทบสิ่งแวดล้อมและมาตรการติดตามตรวจสอบคุณภาพสิ่งแวดล้อม

โครงการ ศุภลัย ปาร์ค @ ดาวันทาวน์ ภูเก็ต

ระยะดำเนินการ ระหว่างเดือน กรกฎาคม - ธันวาคม 2566

ผลการดำเนินการตามมาตรการป้องกันและแก้ไขผลกระทบสิ่งแวดล้อมของโครงการ ศุภลัย ปาร์ค @ ดาวันทาวน์ ภูเก็ต ในระยะดำเนินการ แสดงดังตารางที่ 2.1 ตารางที่ 2.1 แบบบรรยายงานผลการปฏิบัติตามมาตรการป้องกัน และแก้ไขผลกระทบสิ่งแวดล้อมของ โครงการ ศุภลัย ปาร์ค @ ดาวันทาวน์ ภูเก็ต

| มาตรการป้องกันและแก้ไขผลกระทบสิ่งแวดล้อม  | ผลการปฏิบัติตามมาตรการป้องกันและแก้ไขผลกระทบสิ่งแวดล้อม ช่วงดำเนินการ   | ปัญหา อุปสรรค ที่ไม่สามารถปฏิบัติตามมาตรการและแนวทางแก้ไข                            | อ้างอิง  |
|---|---|--|--|
| <p>4.2. อาชีวอนามัยและความปลอดภัย (ต่อ)</p> <p>(9) จัดให้มีเจ้าหน้าที่รักษาความปลอดภัยให้ปฏิบัติงานที่อย่างเคร่งครัด และหมั่นตรวจตราพื้นที่ดูแลความปลอดภัยภายในโครงการตลอด 24 ชั่วโมง หากพบเหตุผิดปกติให้รีบติดต่อขอความช่วยเหลือจากหน่วยงานราชการที่มีหน้าที่ดูแล และบรรเทาสาธารณภัยทันที</p> <p>(10) จัดให้มีพนักงานอยู่ประจำที่อาคารทำการต่าง ๆ เพื่อให้ผู้พักอาศัยสามารถติดต่อหรือแจ้งเหตุได้ตลอด 24 ชั่วโมง</p> <p>(11) ติดประกาศแจ้งเบอร์โทรศัพท์ฉุกเฉินของเจ้าหน้าที่โครงการหรือหน่วยงานราชการที่เกี่ยวข้องไว้อย่างชัดเจนในทุกชั้นในกรณีที่เกิดอุบัติเหตุ</p> <p>(12) ติดป้ายแนะนำการใช้อุปกรณ์แต่ละตัว ไว้บริเวณที่ติดตั้งอุปกรณ์นั้นเพื่อให้ผู้อาศัยสามารถนำมาใช้งานได้ทันที</p> | <p>สิ่งแวดล้อม ช่วงดำเนินการ</p> <ul style="list-style-type: none"> <li>- โครงการมีเจ้าหน้าที่รักษาความปลอดภัยตรวจตราพื้นที่และคอยอำนวยความสะดวกตลอด 24 ชั่วโมง</li> <li>- โครงการมีเจ้าหน้าที่รักษาความปลอดภัย คอยตรวจตราพื้นที่ตลอดเวลากการเปิดดำเนินการ รวมทั้งมีเจ้าหน้าที่ประจำอาคารอยู่ประจำจุด เพื่ออำนวยความสะดวกแก่ผู้พักอาศัยตลอด 24 ชั่วโมง</li> <li>- โครงการรวบรวมหมายเลขโทรศัพท์ฉุกเฉินของเจ้าหน้าที่ประจำโครงการ และหน่วยงานที่เกี่ยวข้องไว้ภายในอาคารของโครงการ</li> <li>- โครงการติดป้ายวิธีการใช้งานถังดับเพลิงบริเวณตู้ดับเพลิง ซึ่งสามารถมองเห็นได้อย่างชัดเจน</li> </ul> | <ul style="list-style-type: none"> <li>-</li> <li>-</li> <li>-</li> <li>-</li> </ul> | <p>รูปภาพที่ 2.17 เจ้าหน้าที่รักษาความปลอดภัย</p> <p>รูปภาพที่ 2.17 เจ้าหน้าที่รักษาความปลอดภัย</p> <p>รูปภาพที่ 2.26 หมายเลขโทรศัพท์ฉุกเฉิน</p> <p>รูปภาพที่ 2.19 วิธีการใช้อุปกรณ์ดับเพลิง</p> |

ผลการดำเนินการตามมาตรการป้องกันและแก้ไขผลกระทบสิ่งแวดล้อมของโครงการ ศูนย์ฯ ปาร์ค @ ดาวันทาวน์ ภูเก็ต ในระยะดำเนินการ แสดงดังตารางที่ 2.1  
ตารางที่ 2.1 แบบรายงานผลการปฏิบัติตามมาตรการป้องกัน และแก้ไขผลกระทบสิ่งแวดล้อมของ โครงการ ศูนย์ฯ ปาร์ค @ ดาวันทาวน์ ภูเก็ต

| มาตรการป้องกันและแก้ไขผลกระทบสิ่งแวดล้อม  | ผลการปฏิบัติตามมาตรการป้องกันและแก้ไขผลกระทบสิ่งแวดล้อม ช่วงดำเนินการ  | ปัญหา อุปสรรค ที่ไม่สามารถปฏิบัติตามมาตรการและแนวทางการแก้ไข | อ้างอิง  |
|---|--|--|--|
| 4.2. อาชีวอนามัยและความปลอดภัย (ต่อ)<br>(13) จัดเตรียมเครื่องมือปฐมพยาบาลเบื้องต้น พร้อมทั้งเตรียมพร้อมประสานงานกับโรงพยาบาลเพื่อนำผู้ได้รับบาดเจ็บส่งโรงพยาบาลหากเกิดอุบัติเหตุรุนแรง  | - โครงการได้จัดเตรียมอุปกรณ์ปฐมพยาบาลเบื้องต้นไว้บริเวณสำนักงานนิติบุคคล พร้อมทั้งรวบรวมหมายเลขโทรศัพท์ฉุกเฉินของโรงพยาบาลหรือหน่วยงานที่เกี่ยวข้องไว้บริเวณที่สามารถมองเห็นได้อย่างชัดเจน   | -  | รูปภาพที่ 2.24 อุปกรณ์ปฐมพยาบาล<br>รูปภาพที่ 2.26 หมายเลขโทรศัพท์ฉุกเฉิน               |
| 4.3. สุขภาพ<br>(1) มาตรการป้องกัน และแก้ไขผลกระทบด้านคุณภาพอากาศ ด้านระดับเสียง ด้านความสั่นสะเทือน ด้านการบำบัดน้ำเสีย ด้านการจัดการขยะมูลฝอย และด้านสภาพเศรษฐกิจ และทัศนคติในบทที่ 4 ในรายงานการวิเคราะห์ผลกระทบสิ่งแวดล้อม   | - ทางโครงการปฏิบัติตามมาตรการป้องกัน และแก้ไขผลกระทบด้านคุณภาพอากาศ ด้านระดับเสียง ด้านความสั่นสะเทือน ด้านการบำบัดน้ำเสีย ด้านการจัดการขยะมูลฝอย และด้านสภาพเศรษฐกิจ และทัศนคติ อย่างเคร่งครัด ตลอดระยะเวลาที่เปิดดำเนินการ   | -  | -  |
| 4.4. ทัศนียภาพและแหล่งท่องเที่ยว<br>(1) ในการจัดพื้นที่สีเขียวให้มีการปลูกไม้ยืนต้นที่สอดคล้องกับสภาพพื้นที่ ในบริเวณพื้นที่ว่างและบริเวณโดยรอบของโครงการ<br>(2) จัดให้มีพื้นที่สีเขียว 2,559.31 ตารางเมตร (ร้อยละ 35.55 ของโครงการ) และมีไม้ยืนต้น 945 ตารางเมตร<br>(3) จัดให้มีเจ้าหน้าที่ดูแลรักษาพื้นที่สีเขียวให้มีสภาพน่าดูอยู่เสมอ เพื่อความสวยงามและความปลอดภัยของผู้พักอาศัย | - โครงการจัดให้มีพื้นที่สีเขียวโดยรอบพื้นที่โครงการ พร้อมทั้งมีคนสวนคอยดูแลรักษาพื้นที่สีเขียวให้อยู่ในสภาพที่ดีอยู่เสมอ<br>- โครงการจัดให้มีพื้นที่สีเขียวโดยรอบพื้นที่โครงการ ตามที่กำหนดไว้ในมาตรการ พร้อมทั้งมีคนสวนคอยดูแลรักษาพื้นที่สีเขียวให้อยู่ในสภาพที่ดีอยู่เสมอ | -<br><br>-   | รูปภาพที่ 2.1 พื้นที่สีเขียวและงานดูแลสวน<br>รูปภาพที่ 2.1 พื้นที่สีเขียวและงานดูแลสวน |

ผลการดำเนินการตามมาตรการป้องกันและแก้ไขผลกระทบสิ่งแวดล้อมของโครงการ ศูนย์ฯ อ. ดาวันทาวน์ ภูเก็ต ในระยะดำเนินการ แสดงดังตารางที่ 2.1  
ตารางที่ 2.1 แบบรายงานผลการปฏิบัติตามมาตรการป้องกัน และแก้ไขผลกระทบสิ่งแวดล้อมของ โครงการ ศูนย์ฯ อ. ดาวันทาวน์ ภูเก็ต

| มาตรการป้องกันและแก้ไขผลกระทบสิ่งแวดล้อม  | ผลการปฏิบัติตามมาตรการป้องกันและแก้ไขผลกระทบสิ่งแวดล้อม ช่วงดำเนินการ  | ปัญหา อุปสรรค ที่ไม่สามารถปฏิบัติตามมาตรการและแนวทางการแก้ไข | อ้างอิง  |
|---|--|--|--|
| <p>4.5. การปรับปรุงแสงและทิศทางการจราจร</p> <p>(1) ออกแบบการวางตัวอาคารของโครงการได้มีการเว้นระยะห่างระหว่างระยะรั้วเพียงพอ</p> <p>(2) จัดให้มี พื้นที่สีเขียว (Buffer Zone) ซึ่งเป็นไม้ยืนต้นประมาณ 129 ต้น รอบโครงการตลอดแนวเพื่อช่วยสร้างความร่มรื่น</p> | <p>- โครงการได้ออกแบบโครงสร้างสอดคล้องกับมาตรการป้องกันและแก้ไขผลกระทบสิ่งแวดล้อม ด้านการบรรเทาแสงและทิศทางการจราจร ตั้งแต่ช่วงดำเนินการก่อสร้าง และได้จัดให้มีพื้นที่สีเขียวโดยรอบโครงการตามที่ได้กำหนดไว้ในมาตรการ</p> | -  | <p>รูปภาพที่ 1.4 การใช้พื้นที่อาคาร</p> <p>รูปภาพที่ 2.1 พื้นที่สีเขียวและงานดูแลสวน</p> |



ผลการติดตามตรวจสอบคุณภาพสิ่งแวดล้อม ตามมาตรการติดตามตรวจสอบคุณภาพสิ่งแวดล้อมของโครงการ ศูนย์การค้า @ ดาวันทาวน์ ภูเก็ต ในระยะดำเนินการ แสดงดังตารางที่ 2.2 ตารางที่ 2.2 แบบรายงานผลการปฏิบัติตามมาตรการติดตามตรวจสอบผลกระทบสิ่งแวดล้อมของ โครงการ ศูนย์การค้า @ ดาวันทาวน์ ภูเก็ต

| มาตรการติดตามตรวจสอบผลกระทบสิ่งแวดล้อม  | ผลการปฏิบัติตามมาตรการติดตามตรวจสอบผลกระทบสิ่งแวดล้อม ช่วงดำเนินการ   | ปัญหา อุปสรรค ที่ไม่สามารถปฏิบัติตามมาตรการและแนวทางการแก้ไข | อ้างอิง  |
|---|---|--|--|
| <b>1. ธรณีวิทยา การเกิดแผ่นดินไหว</b><br>- ตรวจสอบการจัดเส้นทางหนีภัยภายในบริเวณโครงการ ทุก 1 ปี<br>- ตรวจสอบการซ้อมแผนอพยพเพื่อความปลอดภัยของผู้พักอาศัยและพนักงานในโครงการ ทุก 1 ปี | - โครงการมีการตรวจสอบเส้นทางหนีภัย และมีแผนการซ้อมอพยพ เช่นเดียวกับการซ้อมแผนอพยพหนีไฟ โดยดำเนินการปีละ 1 ครั้ง โดยหน่วยงานภายนอกที่มีความรู้ความชำนาญ โดยในรอบเดือนกรกฎาคม - ธันวาคม 2566 ทางโครงการได้ดำเนินการซ้อมอพยพหนีไฟแล้ว เมื่อวันที่ 2 ธันวาคม 2566   | -  | รูปภาพที่ 2.22 ผังบอกเส้นทางอพยพ<br>รูปภาพที่ 2.21 การซ้อมอพยพหนีไฟ  |
| <b>2. การคมนาคมขนส่ง</b><br>- การอำนวยความสะดวกในการเข้าออกโครงการตลอดเวลา  | - บริเวณทางเข้า-ออกโครงการ มีการติดตั้งป้ายแสดงทิศทางการเดินทางเข้า-ออก พร้อมทั้งมีเจ้าหน้าที่รักษาความปลอดภัยคอยอำนวยความสะดวก และควบคุมดูแลการจราจรตลอดระยะเวลาในการเปิดดำเนินการ อีกทั้งมีสัญลักษณ์ขาวแดง ปักบอกถึงพื้นที่ห้ามจอดรถ บริเวณทางเข้าออก บนถนนสาธารณะ และบริเวณไหล่ทาง เพื่อลดการจราจรติดขัด และมีแสงไฟส่องสว่างตลอดเส้นทาง การจราจรภายในโครงการ | -  | รูปภาพที่ 2.11 ถนนเข้า-ออกโครงการ<br>รูปภาพที่ 2.27 สัญลักษณ์ขาวแดง<br>รูปภาพที่ 2.13 ไฟฟ้าส่องสว่างทางจราจร |

ผลการติดตามตรวจสอบคุณภาพสิ่งแวดล้อม ตามมาตรการติดตามตรวจสอบคุณภาพสิ่งแวดล้อมของโครงการ ศุภลัย ปาร์ค @ ดาวันทาวน์ อุทิศ ในระยะดำเนินการ แสดงดังตารางที่ 2.2 ตารางที่ 2.2 แบบรายงานผลการปฏิบัติตามมาตรการติดตามตรวจสอบผลกระทบสิ่งแวดล้อมของ โครงการ ศุภลัย ปาร์ค @ ดาวันทาวน์ อุทิศ

| มาตรการติดตามตรวจสอบผลกระทบสิ่งแวดล้อม  | ผลการปฏิบัติตามมาตรการติดตามตรวจสอบผลกระทบสิ่งแวดล้อม ช่วงดำเนินการ  | ปัญหา อุปสรรค ที่ไม่สามารถปฏิบัติตามมาตรการและแนวทางแก้ไข      | อ้างอิง   |
|---|--|--|---|
| <b>3. การระบายน้ำ</b> <ul style="list-style-type: none"> <li>- ตรวจสอบท่อระบายน้ำของโครงการเป็นประจำ</li> <li>- เช็ครี่องสูบน้ำ 6 เดือนต่อ 1 ครั้ง</li> </ul> | <ul style="list-style-type: none"> <li>- โครงการได้จัดให้มีพนักงานคอยตรวจสอบปริมาณตะกอนภายในท่อระบายน้ำ และบ่อกักน้ำ และดำเนินการทำความสะอาดโดยทันทีหากพบขยะค้างบนตะแกรง หรือตะกอนในท่อระบายน้ำ และบ่อกักน้ำมีปริมาณมาก เพื่อป้องกันการอุดตันภายในท่อระบายน้ำ และเพิ่มประสิทธิภาพในการระบายน้ำ และจัดให้มีทีมช่างคอยตรวจสอบเครื่องสูบน้ำอย่างน้อยปีละ 2 ครั้ง หากพบอุปกรณ์ชำรุด จะรีบดำเนินการแก้ไขโดยทันที</li> </ul> | <ul style="list-style-type: none"> <li>-</li> </ul>            | <p>รูปภาพที่ 2.30 การขุดลอกตะกอน</p> <p>รูปภาพที่ 2.29 การตรวจสอบระบบการแจกจ่ายน้ำ และเส้นท่อ</p> <p>รูปภาพที่ 2.37 การตรวจสอบเครื่องสูบน้ำ</p> |
| <b>4. การจัดการน้ำเสีย</b> <ul style="list-style-type: none"> <li>- ตรวจสอบและจัดบันทึกการทำงานของระบบบำบัดน้ำเสียของโครงการตลอดระยะเวลา ดำเนินการ</li> </ul> | <ul style="list-style-type: none"> <li>- โครงการจัดให้มีทีมช่างผู้มีความเชี่ยวชาญ และชำนาญคอยตรวจสอบ และควบคุมการเดินระบบบำบัดน้ำเสีย และจัดทำรายงาน ทส. 1-ทส.2 เพื่อตรวจสอบประสิทธิภาพการบำบัดน้ำเสียของระบบบำบัดน้ำเสีย ให้เป็นไปตามค่าการออกแบบอยู่เสมอ</li> </ul>  | <ul style="list-style-type: none"> <li>-</li> <li>-</li> </ul> | <p>เอกสารแนบที่ 4 ผลการตรวจติดตามคุณภาพสิ่งแวดล้อมและแบบบันทึก ทส.1/2</p> <p>รูปภาพที่ 2.31 การเติมเชื้อจุลินทรีย์ระบบบำบัดน้ำเสีย</p>          |

ผลการติดตามตรวจสอบคุณภาพสิ่งแวดล้อม ตามมาตรการติดตามตรวจสอบคุณภาพสิ่งแวดล้อมของโครงการ ศูนย์ฯ ปาร์ค @ ดาวันทาวน์ ภูเก็ต ในระยะดำเนินการ แสดงดังตารางที่ 2.2 ตารางที่ 2.2 แบบบรรยายงานผลการปฏิบัติตามมาตรการตรวจสอบผลกระทบสิ่งแวดล้อมของโครงการ ศูนย์ฯ ปาร์ค @ ดาวันทาวน์ ภูเก็ต

| มาตรการติดตามตรวจสอบผลกระทบสิ่งแวดล้อม   | ผลการปฏิบัติตามมาตรการติดตามตรวจสอบผลกระทบสิ่งแวดล้อม ช่วงดำเนินการ   | ปัญหา อุปสรรค ที่ไม่สามารถปฏิบัติตามมาตรการและแนวทางแก้ไข | อ้างอิง  |
|--|---|---|--|
| <p>4. การจัดการน้ำเสีย</p> <ul style="list-style-type: none"> <li>- เก็บตัวอย่างน้ำที่ปล่อยคุณภาพน้ำหลังเข้าระบบบำบัดน้ำเสียรวมของโครงการ ตามวิธีการวิเคราะห์ของ Standard Methods หรือตามคู่มือวิเคราะห์น้ำเสียของสมาคมวิศวกรรมสิ่งแวดล้อมแห่งประเทศไทย โดยมีดัชนีที่ตรวจวัดตาม มาตรฐานคุณภาพน้ำทิ้งจากอาคารประเภท ก จากกฎกระทรวงมหาดไทย ฉบับที่ 51 (พ.ศ. 2541) ทุก 6 เดือน ตลอดระยะเวลาดำเนินการ</li> </ul> | <p>สิ่งแวดล้อม ช่วงดำเนินการ</p> <ul style="list-style-type: none"> <li>- ทางโครงการมีการเก็บตัวอย่างน้ำไปวิเคราะห์โดยห้องปฏิบัติการ บริษัท บีเค เนเจอร์ ทอรัส จำกัด ทุก 6 เดือน ตลอดระยะเวลาดำเนินการตามมาตรการ</li> </ul> | -   | เอกสารแนบที่ 4 ผลการตรวจติดตามคุณภาพสิ่งแวดล้อมและแบบบันทึก พส.1/2 |

ผลการติดตามตรวจสอบคุณภาพสิ่งแวดล้อม ตามมาตรการติดตามตรวจสอบคุณภาพสิ่งแวดล้อมของโครงการ ศูนย์ฯ ปาร์ค @ ดาวันทาวน์ ภูเก็ต ในระยะดำเนินการ แสดงดังตารางที่ 2.2 ตารางที่ 2.2 แบบรายงานผลการปฏิบัติตามมาตรการติดตามตรวจสอบผลกระทบสิ่งแวดล้อมของ โครงการ ศูนย์ฯ ปาร์ค @ ดาวันทาวน์ ภูเก็ต

| มาตรการติดตามตรวจสอบผลกระทบสิ่งแวดล้อม  | ผลการปฏิบัติตามมาตรการติดตามตรวจสอบผลกระทบสิ่งแวดล้อม ช่วงดำเนินการ   | ปัญหา อุปสรรค ที่ไม่สามารถปฏิบัติตามมาตรการและแนวทางแก้ไข | อ้างอิง  |
|---|---|---|--|
| <p>5. การจัดการมูลฝอย</p> <ul style="list-style-type: none"> <li>- ตรวจสอบความสามารถในการรองรับ การรั่วซึมตลอดเวลาดำเนินการ</li> <li>- ตรวจสอบปริมาณมูลฝอยตกค้างและทำความสะอาดจุดพักขยะรวมสัปดาห์ละ 1 ครั้ง</li> </ul>                        | <ul style="list-style-type: none"> <li>- โครงการมีแม่บ้านคอยดูแล ทำความสะอาดห้องพักมูลฝอยรวม โดยมีแผนในการดำเนินการสัปดาห์ละ 1 ครั้ง โดยกำหนดให้แม่บ้านทำความสะอาดห้องพักมูลฝอยทุกวันศุกร์ ซึ่งห้องพักมูลฝอยรวมของโครงการเป็นแบบปิด จึงไม่มีกลิ่นรบกวน ในส่วนของถังรองรับมูลฝอยขนาดใหญ่เหมาะสมจะกระจายโดยรอบพื้นที่โครงการ โดยแยกเป็นถังขยะเปียก-แห้ง ซึ่งถังมูลฝอยอยู่ในสภาพดี ไม่แตก หรือรั่วซึม</li> </ul> | -   | เอกสารแนบที่ 11 บันทึกการทำ<br>ความสะอาดประจำวัน<br>รูปภาพที่ 2.7 การทำความสะอาด<br>ห้องพักขยะรวม<br>รูปภาพที่ 2.5 ถึงขยะภายใน<br>โครงการ<br>รูปภาพที่ 2.6 ห้องพักขยะ  |
| <p>6. อาชีวอนามัยและความปลอดภัย</p> <ul style="list-style-type: none"> <li>- ตรวจสอบปริมาณคลอรีนคงเหลือและความเข้มข้นต่างในสระว่ายน้ำ น้ำตลอดเวลาดำเนินการ</li> <li>- ตรวจสอบค่าคลอรีนที่เรซิ่นคาร์บอนและค่าคลอรีนที่เรซิ่นคาร์บอน</li> </ul> | <ul style="list-style-type: none"> <li>- โครงการมีช่างคอยทำความสะอาดสระว่ายน้ำ และตรวจวัดค่าคลอรีนคงเหลือ และความเข้มข้นเป็นกรด เป็นประจําทุกวัน</li> <li>- โครงการมีการเก็บตัวอย่างน้ำวิเคราะห์ในรายการแบบที่เรซิ่นคาร์บอนและแบบที่เรซิ่นคาร์บอน อีโคโนมิค ในสระว่ายน้ำเดือนละ 1 ครั้ง พบว่าผลการวิเคราะห์ไม่พบเชื้อดังกล่าว</li> </ul>  | -   | รูปภาพที่ 2.35 การทำความสะอาด<br>สระอาบสระว่ายน้ำ<br>รูปภาพที่ 2.36 ป้ายแสดงคุณภาพ<br>น้ำภายในสระว่ายน้ำ<br>เอกสารแนบที่ 10 บันทึกการ<br>ตรวจสอบคุณภาพน้ำสระประจำวัน<br>เอกสารแนบที่ 4 ผลการตรวจ<br>ติดตามคุณภาพสิ่งแวดล้อมและ<br>แบบบันทึก พส.1/2 |

รายงานผลการปฏิบัติตามมาตรการป้องกันและแก้ไขผลกระทบสิ่งแวดล้อมและมาตรการติดตามตรวจสอบคุณภาพสิ่งแวดล้อม

โครงการ ศุภาลัย ปาร์ค @ ดาวันทาวน์ ภูเก็ต

ระยะดำเนินการ ระหว่างเดือน กรกฎาคม - ธันวาคม 2566

ผลการติดตามตรวจสอบคุณภาพสิ่งแวดล้อม ตามมาตรการติดตามตรวจสอบคุณภาพสิ่งแวดล้อมของโครงการ ศุภาลัย ปาร์ค @ ดาวันทาวน์ ภูเก็ต ในระยะดำเนินการ แสดงดังตารางที่ 2.2 ตารางที่ 2.2 แบบรายงานผลการปฏิบัติตามมาตรการติดตามตรวจสอบผลกระทบสิ่งแวดล้อมของ โครงการ ศุภาลัย ปาร์ค @ ดาวันทาวน์ ภูเก็ต

| มาตรการติดตามตรวจสอบผลกระทบสิ่งแวดล้อม   | ผลการปฏิบัติตามมาตรการติดตามตรวจสอบผลกระทบสิ่งแวดล้อม ช่วงดำเนินการ  | ปัญหา อุปสรรค ที่ไม่สามารถปฏิบัติ ตามมาตรการและแนวทางแก้ไข | อ้างอิง   |
|--|--|--|---|
| <p>7. การป้องกันอัคคีภัย</p> <ul style="list-style-type: none"> <li>- ตรวจสอบสภาพการใช้งานของอุปกรณ์ป้องกันอัคคีภัยทุกชนิด หากพบว่าชำรุดต้องเปลี่ยนใหม่ทันที</li> <li>- ตรวจสอบการปฏิบัติตามมาตรการป้องกันและแก้ไขผลกระทบสิ่งแวดล้อมที่ได้กำหนดไว้ ได้แก่ <ul style="list-style-type: none"> <li>● กำหนดเส้นทางอพยพหนีไฟ หรือทางออกฉุกเฉิน แล้วจัดทำแผนผังแสดงให้ผู้ที่อยู่อาศัยในโครงการเห็นได้ชัดเจนในจุดสำคัญของทุกชั้นในอาคาร เช่น โถงบันไดหลัก และโถงบันไดหนีไฟ</li> <li>● ผู้อาศัยวิ่งไปตามป้ายบอกทางออกฉุกเฉินไปยังจุดรวมพลที่ได้ดีที่สุด โดยดูตามแผนผัง ที่บอกตำแหน่งห้องพักของตัวเองและวิ่งไปตามเส้นทางดังกล่าวจะรองรับกลุ่มผู้อยู่อาศัยบริเวณอาคารทางด้านทิศตะวันตกทั้งหมดและทางทิศตะวันออกบางส่วน จุดรวมพลที่ 2 ด้านข้างอาคารทางทิศใต้ของอาคารใกล้ทางเข้าออกโครงการ จะรองรับกลุ่มผู้อยู่อาศัยบริเวณอาคารทางทิศตะวันออกทั้งหมดและทางทิศตะวันตกบางส่วน</li> </ul> </li> </ul> | <ul style="list-style-type: none"> <li>- โครงการมีช่างคอยตรวจสอบความพร้อม และประสิทธิภาพการทำงานของระบบป้องกัน และระบบอัคคีภัยเป็นประจำทุกวัน หากพบว่าอุปกรณ์ชำรุด จะดำเนินการเปลี่ยนชุดใหม่เข้าทดแทนในพื้นที่</li> <li>- โครงการซ้อมป้องกันอัคคีภัย และการใช้อุปกรณ์ดับเพลิงภายในโครงการปีละ 1 ครั้ง โดยหน่วยงานที่มีความรู้ความชำนาญ โดยในรอบเดือนกรกฎาคม - ธันวาคม 2566 ทางโครงการได้ดำเนินการซ้อมอพยพหนีไฟแล้ว เมื่อวันที่ 2 ธันวาคม 2566</li> </ul> | -  | <p>รูปภาพที่ 2.18 การตรวจสอบอุปกรณ์แจ้งเตือนและป้องกันอัคคีภัย</p> <p>เอกสารแนบที่ 7 บันทึกการตรวจสอบแจ้งเตือนและป้องกันอัคคีภัย</p> <p>รูปภาพที่ 2.21 การซ้อมอพยพหนีไฟ</p> <p>รูปภาพที่ 2.22 ผังบอกเส้นทางอพยพ</p> <p>เอกสารแนบที่ 9 รายงานการซ้อมอพยพอัคคีภัย</p> |





รูปภาพที่ 2.1 พื้นที่สีเขียวและงานดูแลสวน



รูปภาพที่ 2.2 ดักเก็บน้ำ



รายงานผลการปฏิบัติตามมาตรการป้องกันและแก้ไขผลกระทบสิ่งแวดล้อมและมาตรการติดตามตรวจสอบคุณภาพสิ่งแวดล้อม  
โครงการ ศูนย์การค้า @ ดาวน์ทาวน์ ภูเก็ต  
ระยะดำเนินการ ระหว่างเดือน กรกฎาคม - ธันวาคม 2566



รูปภาพที่ 2.3 ป้ายรณรงค์ประหยัดน้ำประหยัดไฟ



รูปภาพที่ 2.4 หลอดไฟ LED ประหยัดพลังงาน

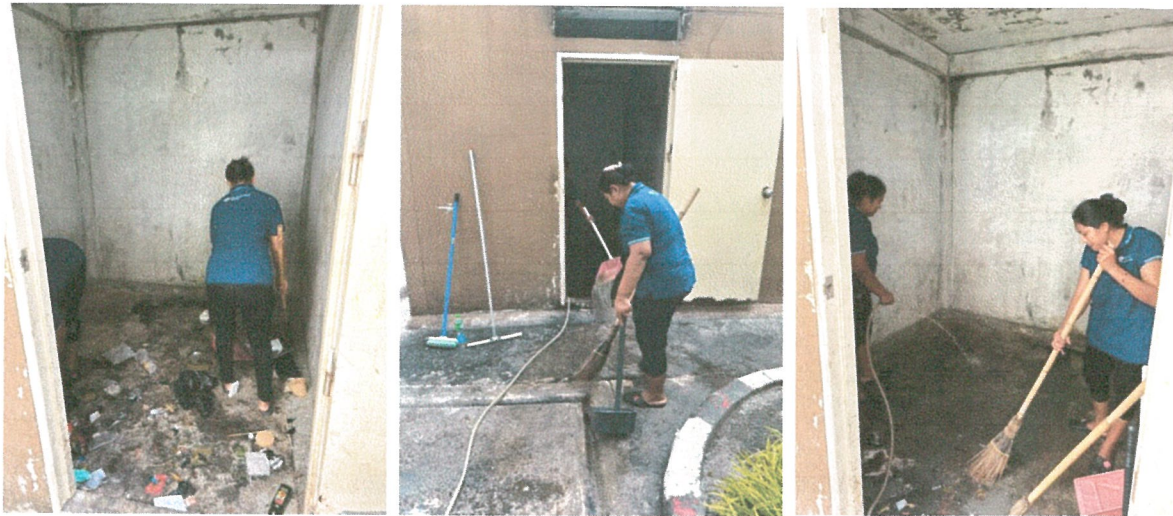


รูปภาพที่ 2.5 ถังขยะภายในโครงการ



รูปภาพที่ 2.6 ห้องพักขยะ





รูปภาพที่ 2.7 การทำความสะอาดห้องพักรวม

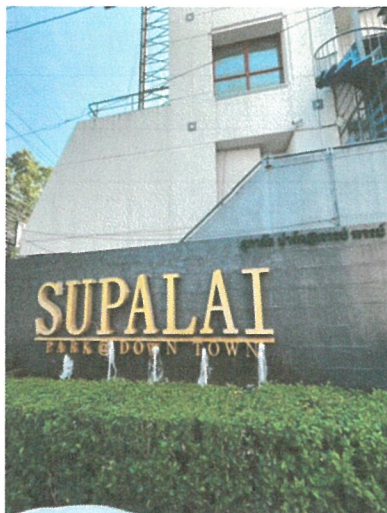


รูปภาพที่ 2.8 ป้ายรณรงค์คัดแยกขยะ



รูปภาพที่ 2.9 การสูบล้างท่อ





รูปภาพที่ 2.10 ป้ายโครงการ



รูปภาพที่ 2.11 ถนนทางเข้า -ออกโครงการ



รูปภาพที่ 2.12 ไฟจราจรหน้าโครงการ



รูปภาพที่ 2.13 ไฟฟ้าส่องสว่างทางจราจร



รูปภาพที่ 2.14 ป้ายแสดงทิศทางทางรถเข้า - ออก



รูปภาพที่ 2.15 พื้นที่จอดรถ

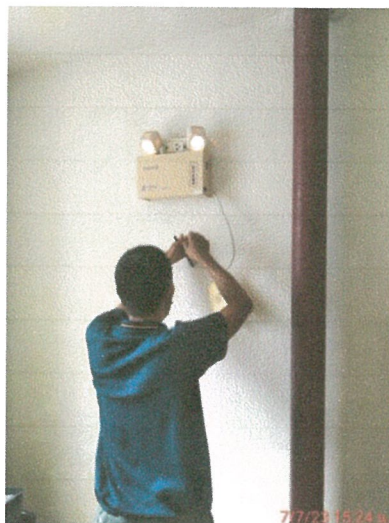




รูปภาพที่ 2.16 ป้ายห้ามจอด



รูปภาพที่ 2.17 เจ้าหน้าที่รักษาความปลอดภัย



รูปภาพที่ 2.18 การตรวจสอบอุปกรณ์แจ้งเตือนและป้องกันอัคคีภัย



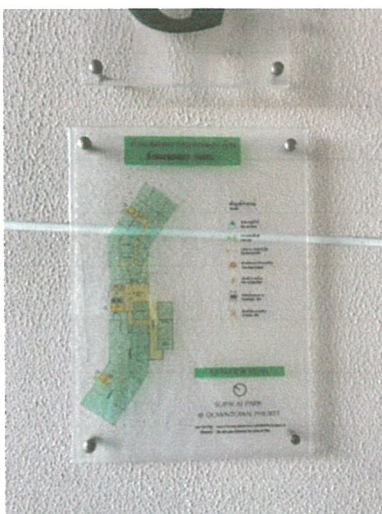
รูปภาพที่ 2.19 วิธีใช้อุปกรณ์ดับเพลิง



รูปภาพที่ 2.20 ป้ายประชาสัมพันธ์วิธีรับมือแผ่นดินไหว



รูปภาพที่ 2.21 การซ้อมอพยพหนีไฟ



รูปภาพที่ 2.22 ผังบอกเส้นทางอพยพ

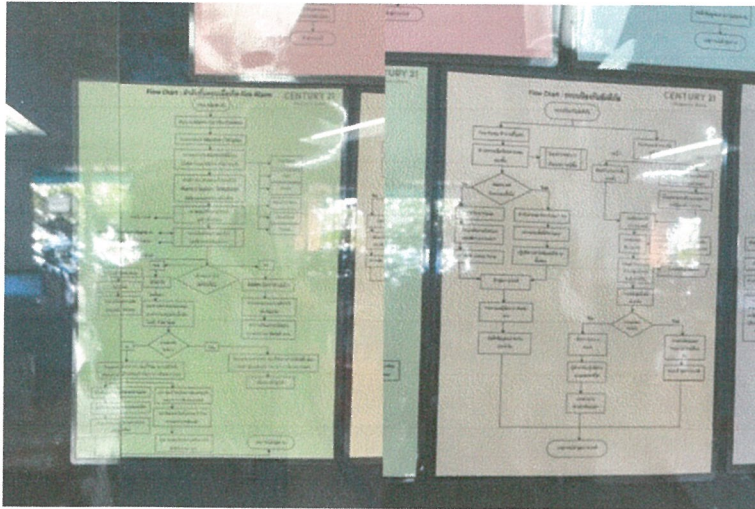


รูปภาพที่ 2.23 จุดรวมพล



รูปภาพที่ 2.24 อุปกรณ์ปฐมพยาบาล





รูปภาพที่ 2.25 แผนฉุกเฉิน

| หมายเลขโทรศัพท์ฉุกเฉิน    |                           |
|---------------------------|---------------------------|
| นิรภัยฉุกเฉิน             | 076-510-552, 088-777-0099 |
| สถานีตำรวจภูธร ภูเก็ต     | 076-212-048, 076-212-154  |
| สถานีตำรวจภูธรเมืองภูเก็ต | 076-212-021, 076-212-115  |
| สถานีตำรวจภูธรภูเก็ต      | 076-432-719-20            |
| สถานีตำรวจภูธรภูเก็ต      | 076-219-879, 1155         |
| โรงพยาบาลภูเก็ต           | 076-254-421-33            |
| โรงพยาบาลภูเก็ต           | 076-311033-4              |
| โรงพยาบาลภูเก็ต           | 076-342533                |
| โรงพยาบาลภูเก็ต           | 076-237-220-8             |
| โรงพยาบาลภูเก็ต           | 076-361-234               |
| สถานีตำรวจภูธรภูเก็ต      | 191                       |
| สถานีตำรวจภูธรภูเก็ต      | 1609                      |
| สถานีตำรวจภูธรภูเก็ต      | 1129                      |
| สถานีตำรวจภูธรภูเก็ต      | 076-210-427               |
| สถานีตำรวจภูธรภูเก็ต      | 076-211-111, 076-212-406  |
| สถานีตำรวจภูธรภูเก็ต      | 1177 ตามที่พบปัญหา        |
| สถานีตำรวจภูธรภูเก็ต      | 076-211-036               |
| สถานีตำรวจภูธรภูเก็ต      | 076-311-186               |

รูปภาพที่ 2.26 หมายเลขโทรศัพท์ฉุกเฉิน



รูปภาพที่ 2.27 สัญลักษณ์ขาว-แดง



รูปภาพที่ 2.28 สุขภัณฑ์ประหยัสน้ำ



รูปภาพที่ 2.29 การตรวจสอบระบบการแจกจ่ายน้ำ และเส้นท่อ

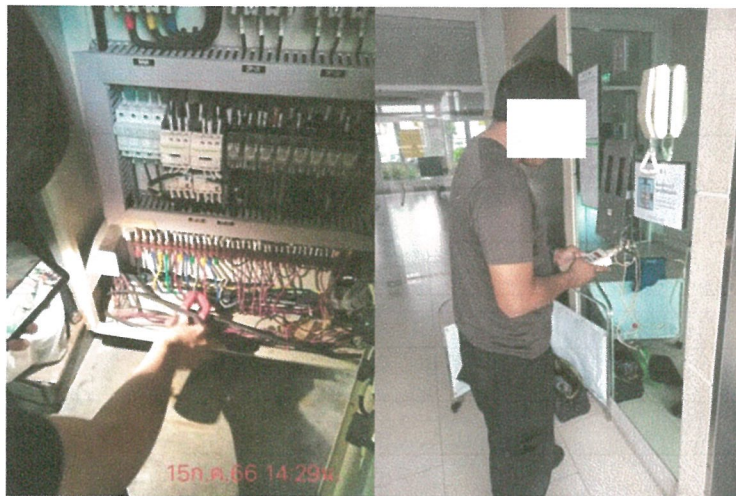


รูปภาพที่ 2.30 การขุดลอกตะกอน





รูปภาพที่ 2.31 การเติมเชื้อจุลินทรีย์ระบบบำบัดน้ำเสีย



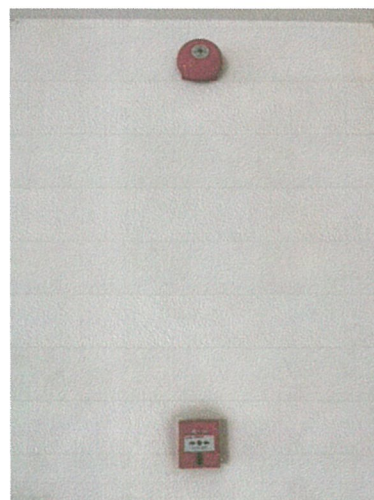
รูปภาพที่ 2.32 การตรวจสอบอุปกรณ์ไฟฟ้า



รูปภาพที่ 2.33 การดูแลและทำความสะอาดหลอดไฟ/โคมไฟ



ตู้ดับเพลิง



อุปกรณ์เตือนภัยแบบกด

รูปภาพที่ 2.34 อุปกรณ์ป้องกันอัคคีภัย





เครื่องตรวจจับควัน

ไฟฉุกเฉิน

รูปภาพที่ 2.34 อุปกรณ์ป้องกันอัคคีภัย



รูปภาพที่ 2.35 การทำความสะอาดสระว่ายน้ำ



รูปภาพที่ 2.36 ป้ายแสดงคุณภาพน้ำ



รูปภาพที่ 2.37 การตรวจสอบเครื่องสูบน้ำ



รูปภาพที่ 2.38 ป้ายการเปิด-ปิด